



Original Zubehör
Eredeti tartozékok

cikkszám

Szerelési útmutató

Levehető vonóhorog

2K0 092 155 C

Forgalmazza a Volkswagen
Zubehör GmbH

Németországban nyomtatta a Volkswagen Zubehör GmbH

HU

Jármű típus

Gyártó: VOLKSWAGEN AG

**Modell: Caddy, Caddy life,
Caddy Maxi,
Caddy GP**

Hivatalos mintamejelölés:

2K, 2KN, 2K3

Lásd a jármű regisztrációs documents / Kezelési kézikönyv a gyártó által a fenti modellhez jóváhagyott legnagyobb megengedett pótkocsiterhelést vagy vonórúdterhelést kg-ban.

Vonóhorog konzollal :

Műszaki adatok:

Westfalia-modell: 321 657
EK-szám: E13*55R-01 4062
Vonórúd áttétel: 9,4 kN
Dauer. vonórúd terhelés: 80 kg

A vizsgált vonórúd-áttétel 9,4 kN. Ez például 1650 kg pótkocsi terhelésnek és 2250 kg megengedett össztömegnek felel meg. Az alkalmazandó számadatok azonban a jármű nyilvántartásba vételi okmányaiában szereplő adatok. A vizsgált vonórúd-áttételt nem szabad túllépni. Ne lépje túl a megengedett vonórúdterhelést.

A vonóhorgot vonógömbcsatlakozóval felszerelt pótkocsik vontatására és olyan üzemi terhelésű carrying rendszerekhez tervezték, amelyeket jóváhagytak a vonógömbre való ráillesztésre.

Minden más felhasználás tilos.

Az üzemeltetésnek meg kell felelnie az útviszonyoknak.

A gyártó által jóváhagyott rögzítési pontokat kell használni.

Az EK-országokban és az EK-n kívüli országokban a helyi előírásoknak megfelelően fogadja el a vonatkozó eljárást.

Ezeknek a beszerelési és kezelési utasításoknak a jármű dokumentumait kell kísérniük.

Elektromos rendszer

az ISO 1724 (7 tűs) vagy az ISO 11446 (13 tűs) szabványnak megfelelően kell telepíteni.

A foglalattartó 7 vagy 13 tűs aljzat alternatív felszerelésére van előkészítve.

FONTOS:

A jármű kezelési jellemzői korlátozottak pótkocsi vontatásakor, és nagyobb figyelmet igényelnek a vezetőtől. A pótkocsi működése fokozott követelményeket támaszt a hűtőrendszerrel szemben. A hűtőrendszer minden szükséges rekonstrukciós intézkedését szerződéses műhelyeknek kell megállapítaniuk. A "Pótkocsi üzemeltetése" útmutató további információkat tartalmaz.

FONTOS:

A konzolos vonóhorog biztonsági alkatrész, és csak megfelelően képzett személy rögzítheti. Ha pótalkatrészekre van szükség, azokat csak megfelelően képzett személy rögzítheti a **sértetlen eredeti** alkatrészhez. Az alkatrészeket csak hivatalos VW vagy Audi szervizben lehet cserélni vagy cserélni.

A tartóval ellátott vonógömb módosítása tilos.

Minden módosítás érvényteleníti a típusjóvá hagyást.

A tartóval ellátott vonógömb, amely tartalmazza a felszereléshez szükséges összes alkatrészt, súlya 15 kg. Kérjük, vegye figyelembe, hogy járműve önsúlya ezzel az összeggel növekszik, miután a vonógömböt konzollal szerelték fel.

A gömbfejet mindig tisztán kell tartani, észszirozni kell.

Ha azonban vágánystabilizáló berendezést használnak, a gömbcsatlakozónak zsírmentesnek kell lennie. Kérjük, kövesse a vonatkozó használati utasításban megadott információkat.

A gömbfej átmérőjét időről időre ellenőrizni kell. A 49 mm-es átmérő elérésekor a vonógömböt és a tartót biztonsági okokból nem szabad tovább használni.

Jegyzet:

Az alsó bevonatot, az üregvédelmet (viasz) vagy a hangszigetelő anyagot el kell távolítani a vonóhorog és a jármű közötti érintkezési felületek területéről. Távolítson el minden fűróforgácsot, és kezelje a szabadon lévő fém testrészeket (pl. fűrt lyukakat) rozsdagátló festékkel.

A levehető vonóhorog használati útmutatója

Fontos!

Ellenőrizze a következő pontokat, hogy minden út előtt biztosítsa a levehető vonóhorog megfelelő reteszelését:

- A kézikeréken lévő zöld jelölés igazodik a golyósrúd zöld területéhez.
- A kézikerek a golyósrúdnak támaszkodnak (nincs rés).
- A zár zárva van, és a kulcs el van távolítva. A kézikereket nem lehet kihúzni.
- A vonófejet teljesen be kell helyezni a konzolba, szorosan kell illeszkednie. Ellenőrizze mozgatóval.

Ismételje meg a telepítési eljárást, ha a 4 ellenőrzés bármelyike nem kielégítő.

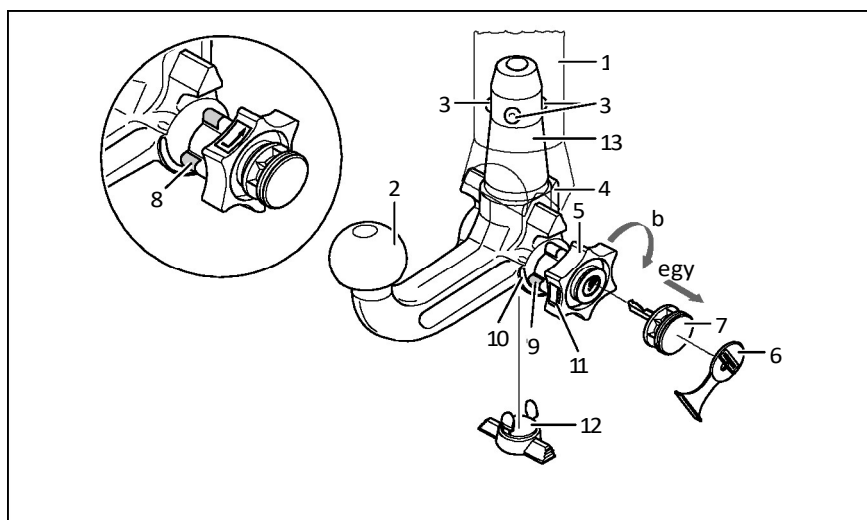
A **balesetveszély** elkerülése érdekében a vontatóberendezést nem szabad használni, ha a követelmények bármelyike nem teljesül. Ha ez történik, lépjen kapcsolatba a gyártóval.

A vonófej könnyen **felszerelhető** és **eltávolítható** a **kezed** normál erejével.

Soha ne használjon semmilyen segédeszközt vagy eszközt stb. mivel ez károsíthatja a mechanizmust.

Soha ne nyissa ki, ha pótkocsi van csatlakoztatva vagy teherhordó eszközök vannak felszerelve!

Mindig távolítsa el a vonófejet, és **dugja be a dugót** a vevőegységbe pótkocsi vagy b fülbeadó eszköz nélküli utazásokhoz. Ez különösen akkor fontos, ha a vontatólabda akadályozza a jármű rendszámának vagy lámpáinak látását.



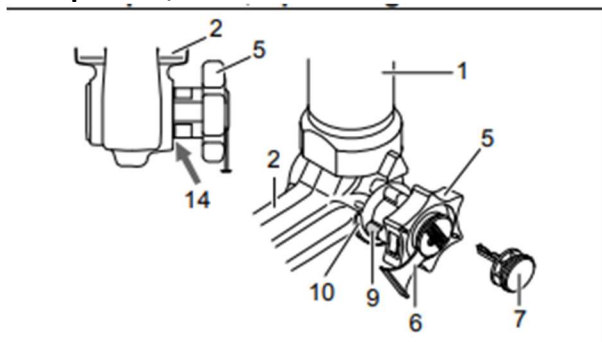
Levehető vonóhorog

- | | |
|----|---------------------------|
| 1 | Konzol |
| 2 | Vonófej |
| 3 | Reteszelő golyók |
| 4 | Kioldó kar |
| 5 | Kézikerek |
| 6 | Borító |
| 7 | Kulcs |
| 8 | Piros jelölés (kézikerek) |
| 9 | Zöld jelölés (kézikerek) |
| 10 | Zöld jelölés (golyósrúd) |
| 11 | Szimbólum (release) |
| 12 | dugó |
| 13 | Stop csap |

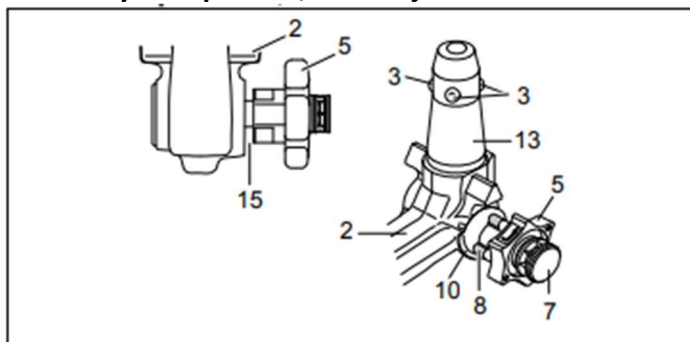
14 Nincs rés 2 és 5 között

15 Kb. 5 mm-es rés

Zárt pozíció, használatra alkalmas



Nyitott pozíció, vonófej leválasztva



A vonófej felszerelése:

1. Húzza ki a dugót a vevőegységből.

A vonófej általában nyitott helyzetben van, amikor eltávolítják a jármű csomagtartójából. Ez az eset áll fenn, ha kb. 5 mm-es látható rés a kézikerek és a vonófej között (lásd az ábrát), és a kézikereken lévő piros jelölés egy vonalban van a vonófejen lévő zöld jelöléssel.

Felhívjuk figyelmét, hogy a vonófej csak ebben az állapotban helyezhető be!

Haa golyósrúd reteszelő mechanizmusát valamilyen okból kioldották a telepítés előtt, azaz a gömbrúd

Reteszelt helyzetben a mechanizmust elő kell feszíteni. A reteszelt helyzet könnyen azonosítható, mivel a kézikereken lévő zöld jelölés egy vonalban van a golyósrúdon lévő zöld jelöléssel, és nincs rés a kézikerek és a golyósrúd között (lásd diagram).

A reteszelő mechanizmus előfeszítéséhez kövesse az alábbi utasításokat:

Helyezze be a kulcsot és nyissa ki a zárat, húzza ki a kézikereket az a nyíl irányába, és forgassa addig, amíg a határ meg nem áll a **b nyíl irányába**. A kioldókar ezután bekapcsol, és a kézikerek kioldása után a reteszelő mechanizmus előfeszített helyzetben marad.

2. Szerelje be a golyósrudat az ütközőcsappal együtt úgy, hogy mindkettőt behelyezi és benyomja a vevőbe.

Ebben az esetben a **reteszelési művelet automatikusan** végrehajtásra kerül.

Mindig tartsa távol a kezét a kézikerektől, mert az forog a reteszelési folyamat során.

3. Csukja be a zárat, és mindig vegye ki a kulcsot. A kulcsot nem lehet kivenni, ha a zár nyitva van! Nyomja rá a fedelet a zárra.

A vonófej eltávolítása:

1. Húzza le a fedelet a zárról, és nyomja rá a kulcs fogantyújára.

Nyissa ki a zárat a kulccsal.

2. **Tartsa a** vonófejet, húzza ki a kézikereket az a nyíl irányába, és forgassa addig, amíg a határ meg nem áll a **b nyíl irányába**, hogy kihúzza a kihúzott helyzetben.

Távolítsa el a golyósrudat a vevőről.

A kézikerek most már kioldható; Automatikusan bekapcsol nyitott helyzetbe.

3. Helyezze a golyósrudat biztonságos helyre a jármű csomagtartójában, és védje a szennyeződésektől.

4. Dugja be a dugót a vevőbe!

Infó!

A levehető vonóhorog javítását vagy szétszerelését csak a gyártó végezheti.

Rögzítse a mellékelt információs táblát az autóhoz a vevő közelében vagy a csomagtartó belsejében, ahol jól látható. A megfelelő működés érdekében mindig tartsa tisztán a vonófejet és a konzolt.

Biztosítsa a mechanikus alkatrészek rendszeres szervizelését. A zárat csak grafittal kezelje.

Kenje meg a csapágypontokat, a súrlódó felületeket és a golyókat gyantamentes zsírral vagy olajjal. A zsír és az olaj kiegészítő korróziógátló hatásúként is funkcionál.

A vonófejet el kell távolítani, és a dugót be kell helyezni, amikor az autót gőztisztítóval tisztítja. A golyósrudat nem szabad gőztisztítóval tisztítani.

Fontos!

2 kulcsot adnak ki a levehető vonóhoroghoz. Jegyezze fel a kulcskódot az esetleges pótlás okán.

