



Original Zubehor
Eredeti tartozékok

Cikkszám

Szerelési útmutató

Vonóhorog konzollal

3G0 092 155 A

forgalmazza a Volkswagen Zubehor Gmbh

Németországban nyomtatta a Volkswagen Zubehor Gmbh

HU

Vontató jármű

Gyártó: VOLKSWAGEN AG

Modell: Passat B8 2014—)
Limuzin, kombi

Hivatalos modellmegjelölés: 3C

Lásd a jármű regisztrációs dokumentum / Kezelési kézikönyv a gyártó által a fenti modellhez jóváhagyott legnagyobb megengedett pótkocsiterhelést vagy vonórúdterhelést kg-ban.

Vonóhorog konzollal :

Műszaki adatok:

Westfalia-modell: 321 852
EK-szám: E13*55R-01 3831
Vonórúd áttétel: 11,5kN
Dauer. vonórúd terhelés: 100kg

A vizsgált vonórúd-áttétel 11,5 kN. Ez például 2200 kg pótkocsi terhelést és 2470 kg megengedett össztömeget jelent. Az alkalmazandó adatok azonban megegyeznek a jármű nyilvántartásba vételi okmányokban szereplő adatokkal. A vizsgált vonórúd-áttételt nem szabad túllépni. Ne lépje túl a megengedett vonórúdterhelést.

A vonóhorogot olyan pótkocsik vontatására tervezték, amelyek teljes vonószerkezettel vannak felszerelve, valamint olyan teherhordó rendszerek működtetésére, amelyeket jóváhagytak a vonógömbre való rögzítésre.

Minden más felhasználás tilos.

A működésnek meg kell felelnie az útviszonyoknak.

A gyártó által jóváhagyott rögzítési pontokat kell használni.

Az EK-országokban és az EK-n kívüli országokban a helyi előírásoknak megfelelően fogadja el a vonatkozó eljárást.

Ezeknek a beszerelési és kezelési utasításoknak a jármű dokumentumait kell kíséniük.

Elektromos rendszer

az ISO 1724 (7 tús) vagy az ISO 11446 (13 tús) szabványnak megfelelően kell telepíteni. A foglalattartó 7 vagy 13 tús aljzat alternatív felszerelésére van előkészítve.

FONTOS:

A jármű kezelési jellemzői korlátozottak pótkocsi vontatásakor, és nagyobb figyelmet igényelnek a vezetőtől. A pótkocsi működése fokozott követelményeket támaszt a hűtőrendszerrel szemben. A hűtőrendszer szükséges rekonstrukciós intézkedéseit szerződéses műhelyek állapítják meg. A "Pótkocsi üzemeltetése" útmutató további információkat tartalmaz.

FONTOS:

A konzollal ellátott vonógömb biztonsági alkatrész, és csak megfelelően képzett személy rögzítheti. Ha pótalkatrészekre van szükség, azokat csak megfelelően képzett személy rögzítheti a **sértetlen eredeti** alkatrészhez. Az alkatrészeket csak hivatalos VW vagy Audi szervizben lehet cserélni vagy cserélni. A tartóval ellátott kapcsológömb módosítása tilos. Minden módosítás érvényteleníti a típusjóvá hagyást.

A tartóval ellátott vonógömb, amely tartalmazza a felszereléshez szükséges összes alkatrészt, súlya 16 kg. Kérjük, vegye figyelembe, hogy járműve önsúlya ezzel az összeggel növekszik, miután a vonógömböt konzollal szerelték fel.

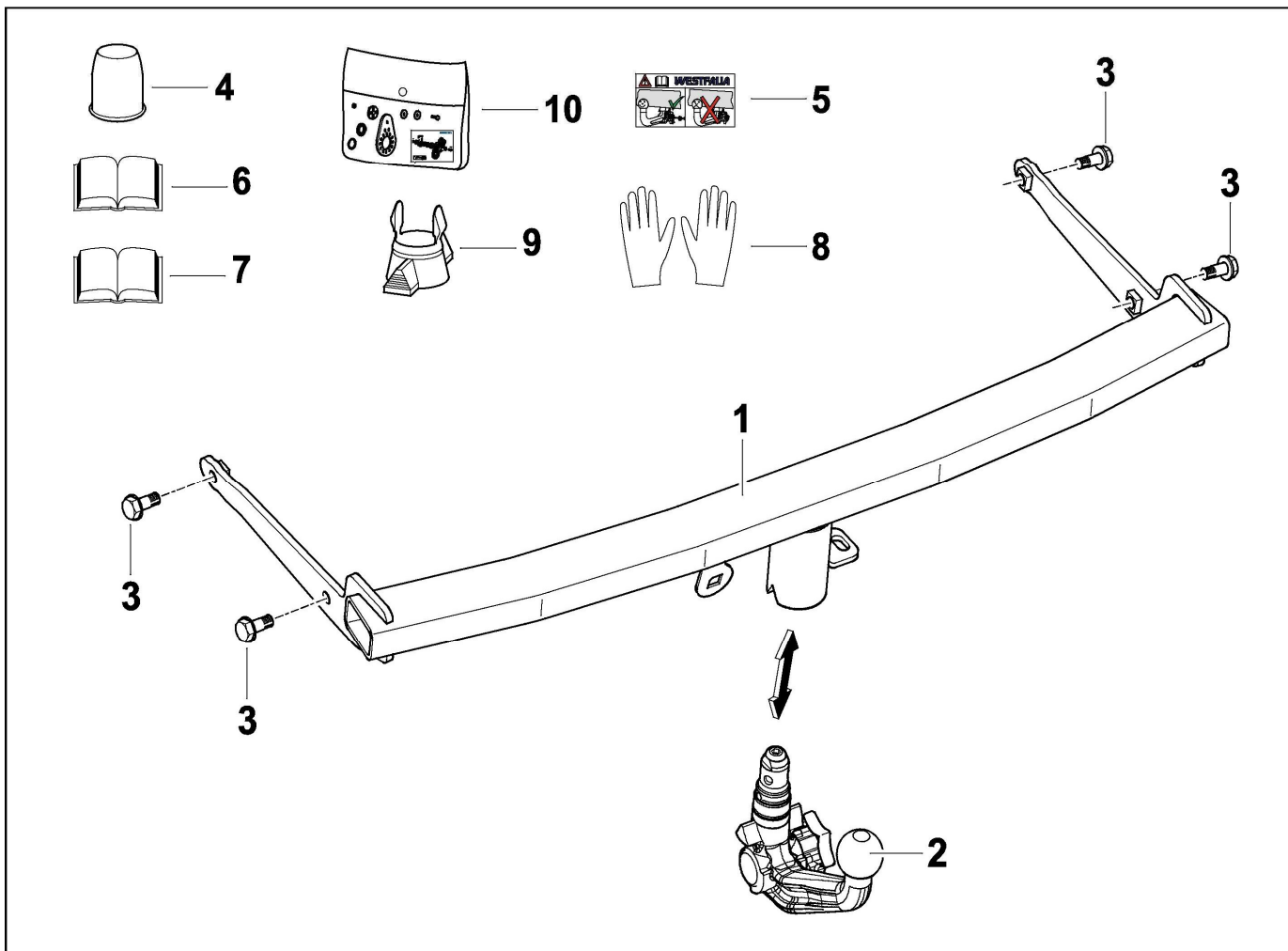
A gömbfejet mindig tisztán és enyhén zsírozva kell tartani.

Ha azonban vágánystabilizáló berendezést használnak, a gömbcsatlakozónak zsírmentesnek kell lennie. Kérjük, kövesse a vonatkozó használati utasításban megadott információkat.

A gömbfej átmérőjét időről időre ellenőrizni kell. A 49 mm-es átmérő elérésekor a vonógömböt és a tartót biztonsági okokból nem szabad tovább használni.

Jegyzet:

Alatti! A bevonatot, az üregvédő (viasz) vagy a hangszigetelő anyagot el kell távolítani a vonóhorog és a jármű közötti érintkezési felületek területéről. Távolítson el minden fúróforgácsot, és kezelje a szabadon lévő fém testrészeket (pl. fúrt lyukakat) rozsdagátló festékkel.



Hersteller: Westfalia-Automotive GmbH 33378 Rheda-Wiedenbruck

Gyártó: Westfalia-Automotive GmbH 33378 Rheda-Wiedenbruck

Nr. 321 852

No. 321 852

D

HU

Stückliste:

Alkatrészlista:

Pos. Benennung	Stck. Tétel	megnevezés	Db
1 Grundteil	1 1	Vonóhorog alaprés	1
2 Kugelstange mit 2 Schlüsseln	1 2	Golyósrúd 2 kulccsal	1
3 Sechskantschraube M 10x45 (10,9)	4 3	Hatlapfejű csavar M 10x45 (10.9)	4
4 Kugelschutzkappe	1 4	Golyóvédő sapka	1
5 Hinweisschild	1 5	Jel	1
6 Anbauanweisung	1 6	Szerelési utasítások	1
7 Bedienungsanleitung für Kugelstange	1 7	A gömbnyak használati útmutatója	1
8 Handschuhe	Paar 1 8	Kesztyű	pár 1
9 Verschlussstopfen	1 9	Tömítő dugó	1
10 Steckdosenhalter	1 10	Dugókulcs tartó	1

Änderungen des Lieferumfangs vorbehalten.

Fenntartjuk a jogot, hogy a csomag tartalmát módosítsuk

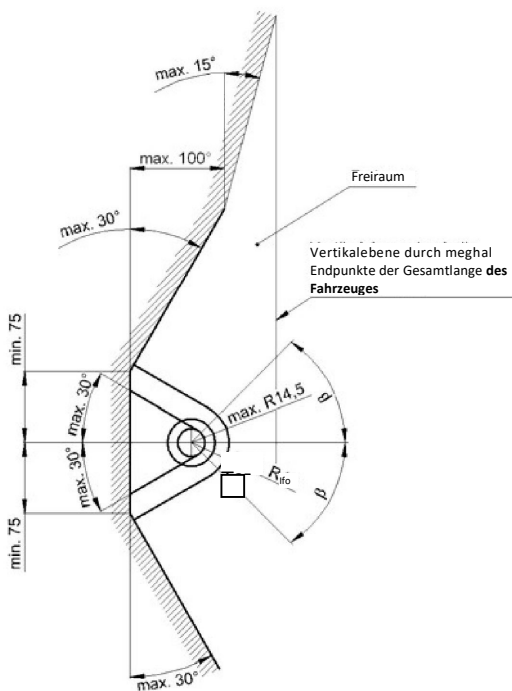
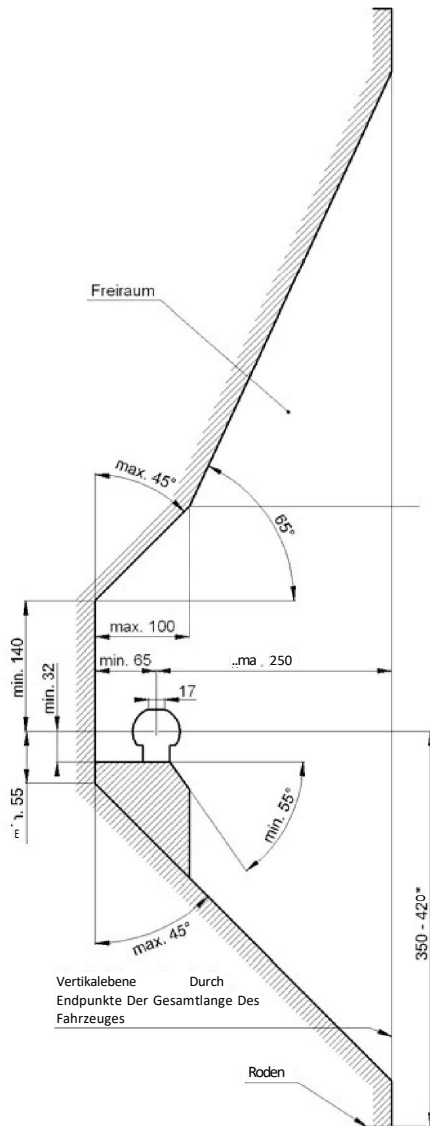
Die Schrauben sind nach dem Lösen immer zu ersetzen!

Cserélje ki a csavarokat, miután eltávolította őket!



HU Ügyeljen arra, hogy az ECE-R 55 előírások 7. függelékének 25a és 25b ábrája szerint biztosítson engedélyt.

HU * Megengedett össztömeg mellett





D Achtung: sämtliche Befestigungselemente (Schrauben, Scheiben, Muttern usw.) die Drehwinkelgesteuert angezogen werden, dürfen nur 1x zum Montieren genutzt werden!

HU Figyelem: Minden rögzítőelem (csavarok, alátétek, anyák stb.), amelyek meghúzott forgási szög szabályozott, szerelvényenként csak egyszer használhatók!

Attention: tous les éléments de fixation (vis, rondelles, écrous, etc) dont le serrage est commandé par l'angle de rotation, ne doivent être utilisés qu'une fois pour le montage. **Attenzione:** alcuni elementi per il fissaggio (viti, rondelle, dadi ecc.) che sono fissati sull'angolo di rotazione, devono essere utilizzati solamente 1 volta per l'assemblaggio! **Let op:** alle bevestigingsmiddelen (schroeven, ringen, moeren, enz.), die draaihoek gecontroleerd worden aangetrokken, mogen slechts 1x voor montage gebruikt worden! **Obs:** alla fastelement (skruvar, brickor, muttrar mm) som Bras at med forutbestamt vridmoment får endast användas en gång vid montering! **Atención:** ¡Todos los elementos de sujeción (tornillos, arandelas, tuercas etc.) que se aprietan de acuerdo con el Angulo de rotación solo deben ser utilizados 1x para montaje!

Pozor: všechny montážní prvky (šrouby, podložky, maticy, kroužky) lze použít pouze jednou. **Atenção:** todas as peças de fixação (parafusos, aruelas, porcas stb.), que são apertadas

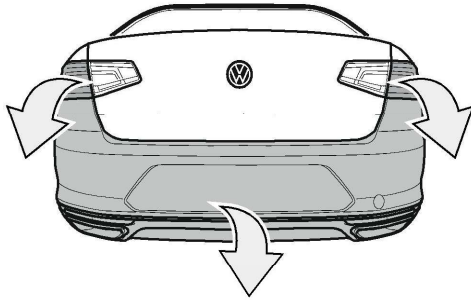
Controladas por ángulo de rotación, podem ser utilizadas apenas 1x para a montagem!

P Uwaga: wszelkie elementy mocowania (śruby, podkładki, nakrętki itp) dokręcane ze sterowaniem kąta obrotu wolno wykorzystać przy montażu tylko jeden raz!

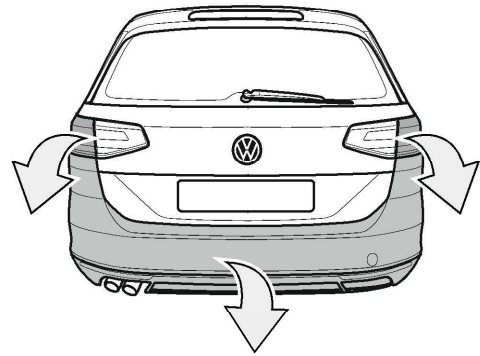
PL



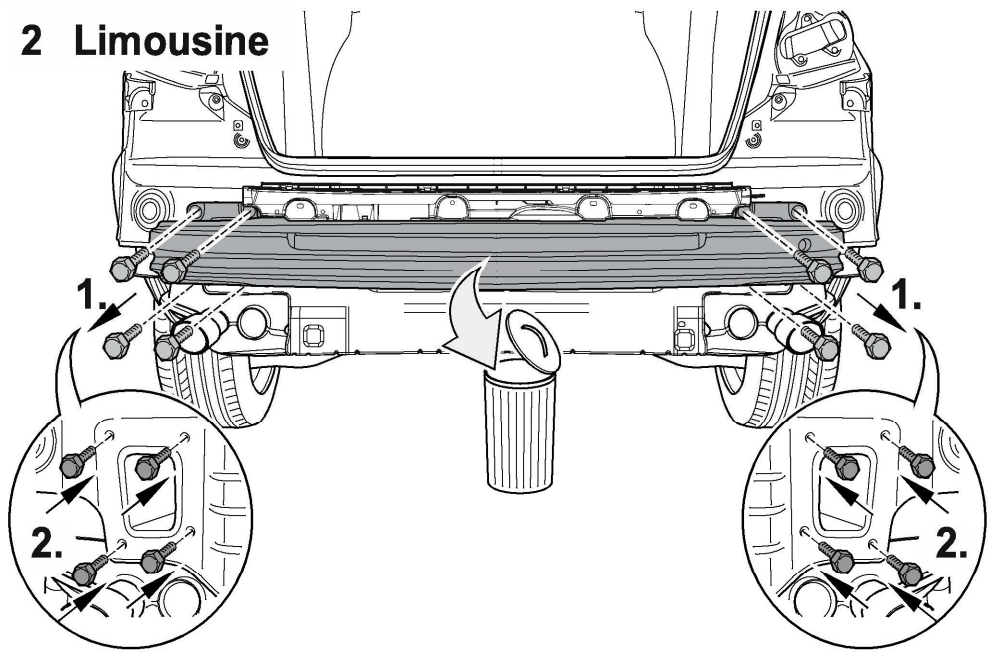
1 Limousine



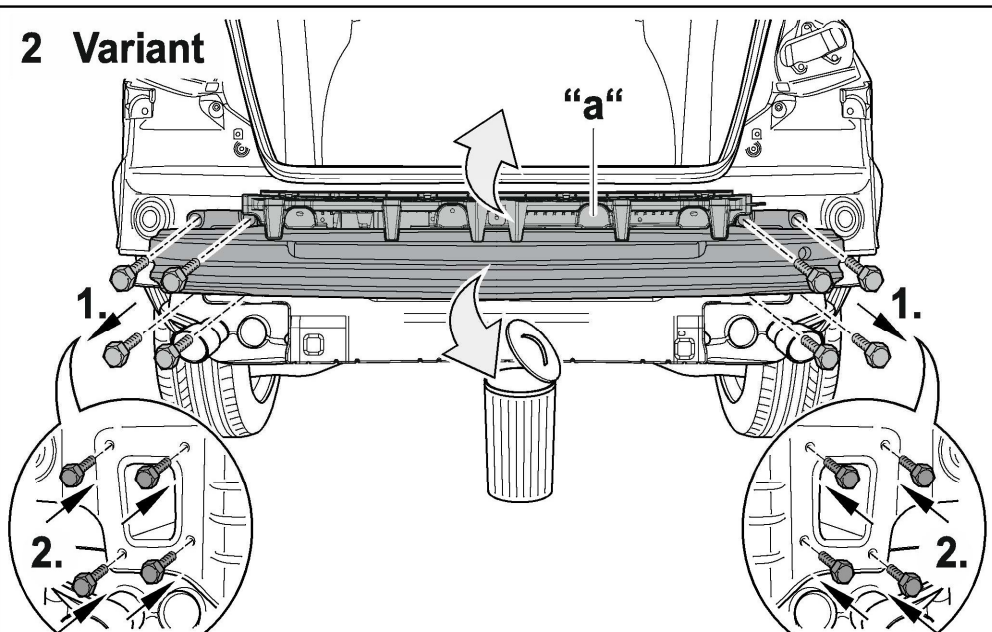
1 Variant



2 Limousine

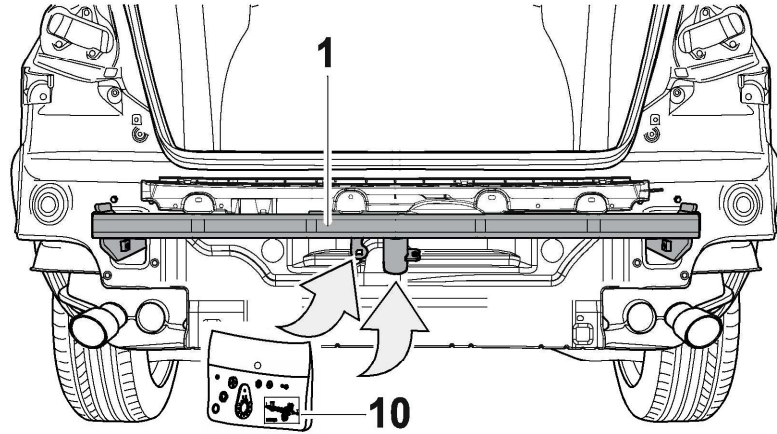


2 Variant

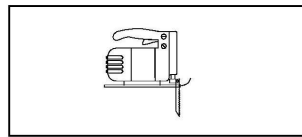




3 Limousine



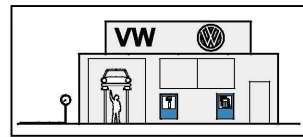
3.1a Variant



"a"



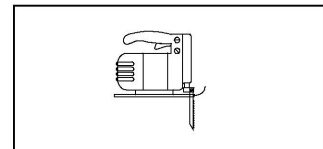
3.1b Variant



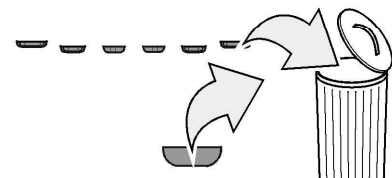
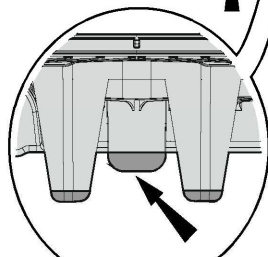
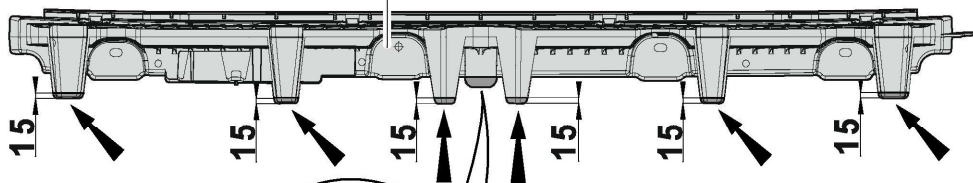
3G9 807 863 B

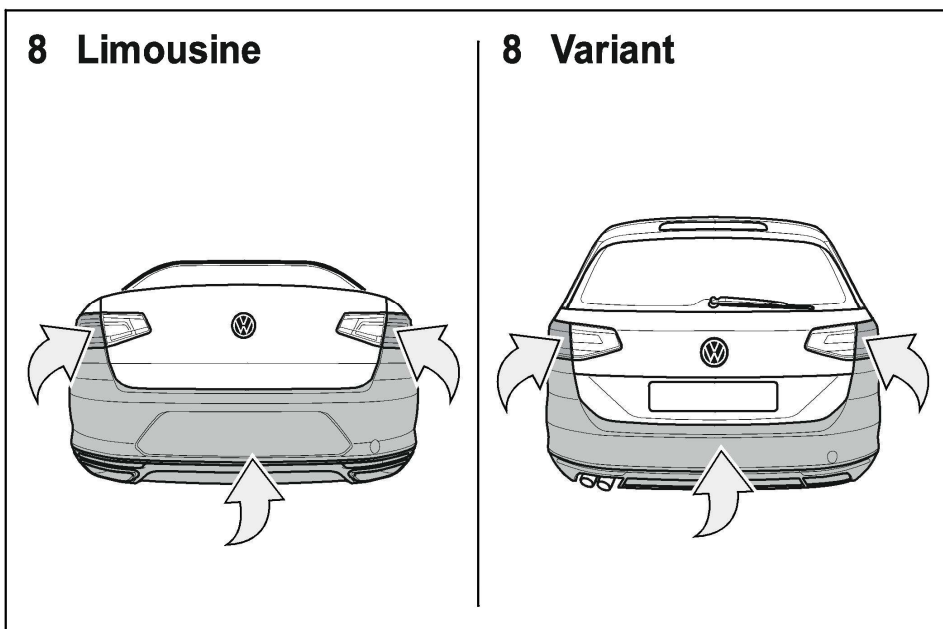
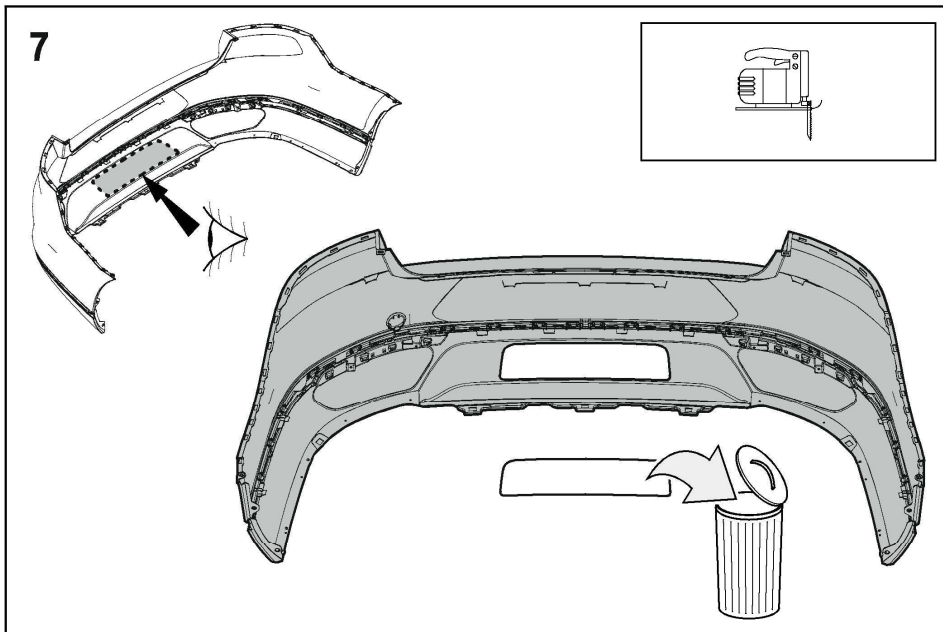
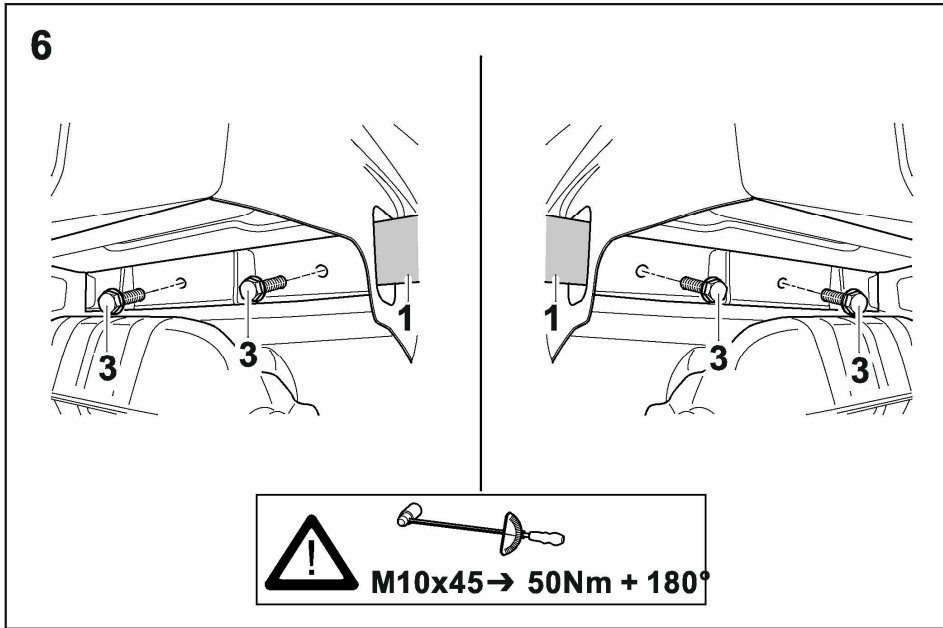


3.1b Variant



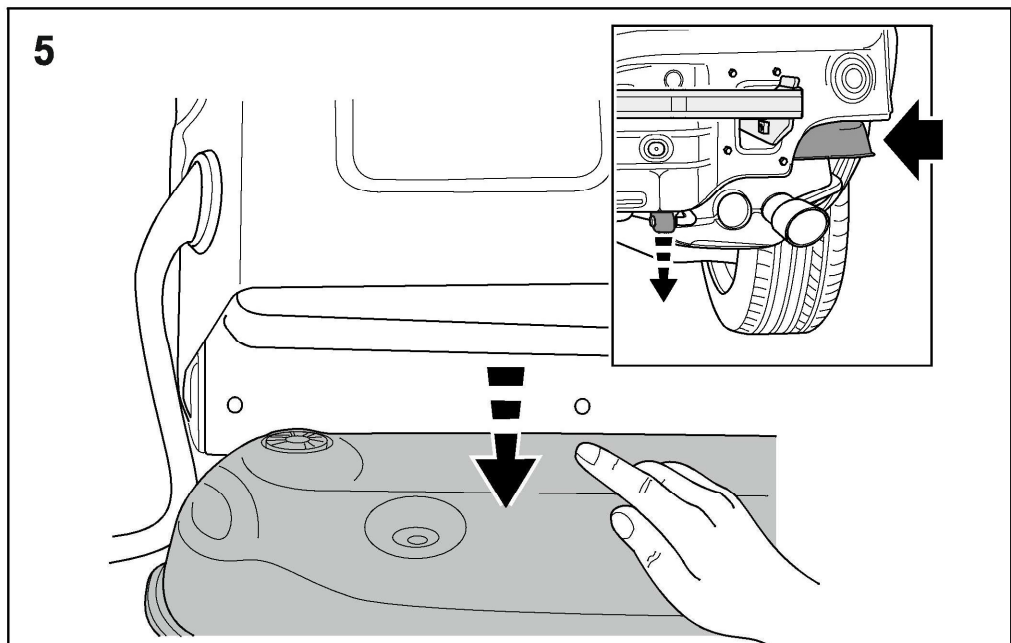
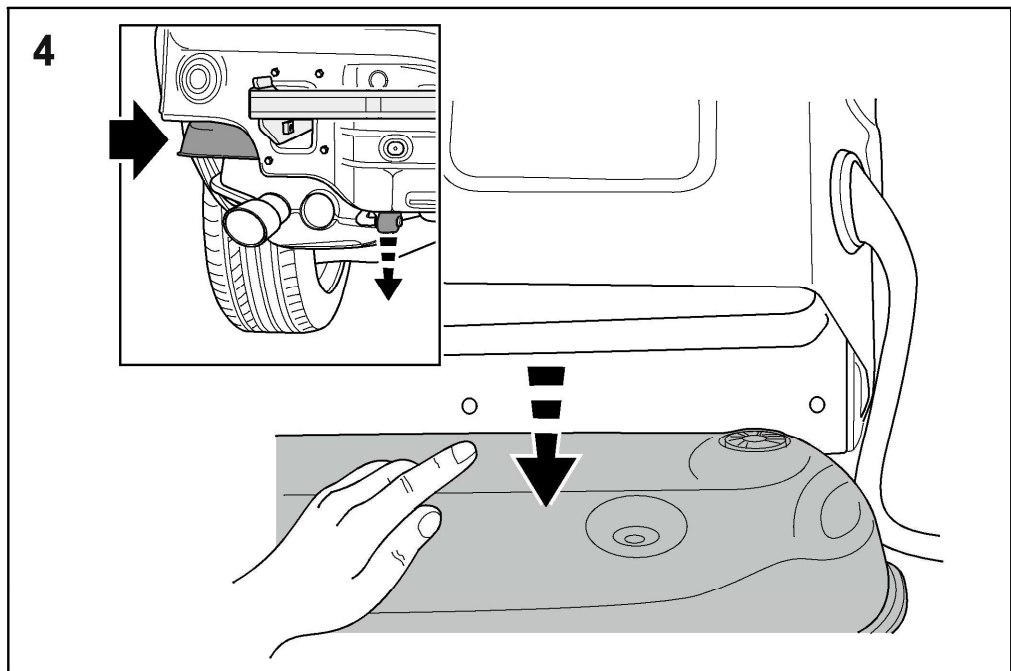
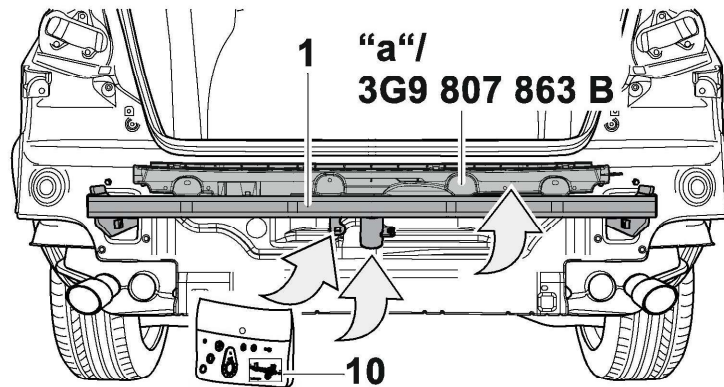
"a"







3.2 Variant





Original Zubehör
Eredeti tartozékok
Accessoires d'Orgine

Szerelési útmutató

Elektromos beépítő
készlet

Rendelési szám:

3G1 055 204

Forgalmazza a Volkswagen Zubehor GmbH
USA: Forgalmazza
Amerikai Volkswagen. Inc.
Auburn Hills / Mi.

Fenntartjuk a jogot, hogy módosítsuk a szállított alkatrészeket

Printed in Németország
szerző: Volkswagen Zubehor GmbH

Járműtípus:

VW Passat B8

40/2014 >>

HU

Szállítási terjedelem:

- 1 kábelköteg, 12 vezetékes előre összeszerelt aljzatbetéttel,
- 1 kábelköteg, 9 vezetékes,
- 1 kábelköteg, 1 vezetékes, piros, csak fűtött kormánykerék *nélküli* járművekhez*
- 1 foglalat ház,
- 3 csavar M5 x 24,
- 3 M5 anya, önzáró,
- 1 pótkocsi csatlakozó egység,
- 2 db 15A lapos csapszeges biztosíték,
- 2 db 20A lapos csapszeges biztosíték,
- 1 db 3-utas aljzatház, fekete, 1 db
- 4-utas foglaltház, barna, 1 db
- védősapka, 1-utas, fehér,
- 15 kábelkötegelő 143mm
- hosszú, 1 db 377mm hosszú
- kábelkötegelő,
- 1 Kábelkötegelők 193 mm hosszú élkapoccsal.

A kábelköteg felszereléséhez további alkatrészekre (szóróanya és csavar a pótkocsi csatlakozóegységéhez) van szükség, lásd a pótalkatrész-katalógust.

***A fűtött kormánykerékkel rendelkező járművekhez a kábelköteg000 055 712 A is szükséges!**

Elvégzendő munka általában:

1. Húzza ki a földkábelt az akkumulátorból.
2. Szerelje fel a 12, 9 és 1 vezetékes kábelkötegeket, valamint a foglalat házát.
3. Kódolás
4. Funkció teszt.

1. Húzza ki a földkábelt az akkumulátorból

A rövidzárlat elkerülése érdekében a szerelés során és biztonsági okokból a földkábelt kivétel nélkül le kell választani az akkumulátorról a munka megkezdése előtt **(tűzveszély)!!**

Figyelem: Fedélzeti számítógép / indításgátló!

**Az akkumulátor leválasztása a tárolt adatok elvesztéséhez vezethet!
Tartsa be a gyártó utasításait!!**

A munka megkezdése előtt olvassa el a hibamemóriát!

2. Szerelje fel a 12, 9 és 1 vezetékes kábelkötegeket, valamint a foglalatházat

Vegye le a csomagtér fedelét és a csomagtér padlóburkolatát, és távolítsa el a hátsó karosszérialemezt.

Távolítsa el a hátsó ülés ülőfelületét, és hajtsa le a bal hátsó ülés háttámláját. Távolítsa el a csomagtér bal oldali burkolatát (több rész).

Távolítsa el a bal oldali támaszokat a hátsó ülés háttámlájának zárja mellett, és távolítsa el az összes hozzáférési kárpitot a bal oldalon elöl.

FIGYELEM!

A háttámla oldaloldalán légzsákkal felszerelt járműveknél feltétlenül figyelni kell a biztonsági óvintézkedésekre a légzsák alkatrészeinek eltávolításakor és felszerelésekor.

Balkormányos járművek:

Távolítsa el a műszerfal bal oldali tárolórekeszét.

Távolítsa el a fedelet a műszerfal panel bal elülső oldaláról.

Távolítsa el a motorházfedél kioldó karját és az oldalsó burkolatot a bal lábtérben.

Távolítsa el a burkolatot a műszerfal alatt.

Jobbkormányos járművek:

Távolítsa el a fedelet a műszerfal panel bal első oldaláról.

Távolítsa el a kesztyűtartót és a díszítőelemeket a kesztyűtartó alatt.

Távolítsa el az oldalsó burkolatot a bal lábtérben.

Távolítsa el a térdlégzsákot (ahol van -> tartsa be a biztonságióvintézkedéseket s!).

Lazítsa meg a vezérlőegységeket és a belső terheléselosztót (LVI).

Lazítsa meg a belső terheléselosztót (LVI) a konzolról (*).

(*) Az LVI felszereltségétől függően keskeny darabok lehetnek az LVI és a műszerfal között. Ebben az esetben a megfelelő vezetékeket az LVI-be kell szerelni az LVI szerelt helyzetében. Ebből a célból adott esetben lazítsa meg a lábtérben lévő többi vezérlőegységet (pl. PDC), vagy szükség esetén szerelje szét.

Távolítsa el a jármű 40 mm-es nyílásának fedelét a vonóhorog kábelezéséhez a hátsó karosszériapanelen, középtől balra.

Vezesse ki a 12 vezetékes kábelköteget a rendelkezésre álló nyíláson keresztül, és illessze az előre összeszerelt aljzatbetétet a mellékelt foglalatházzal együtt a tsínes vonóhorog szerelőlapjához az alábbiak szerint:

Vonóhorog zárt foglalatú szerelőlappal:

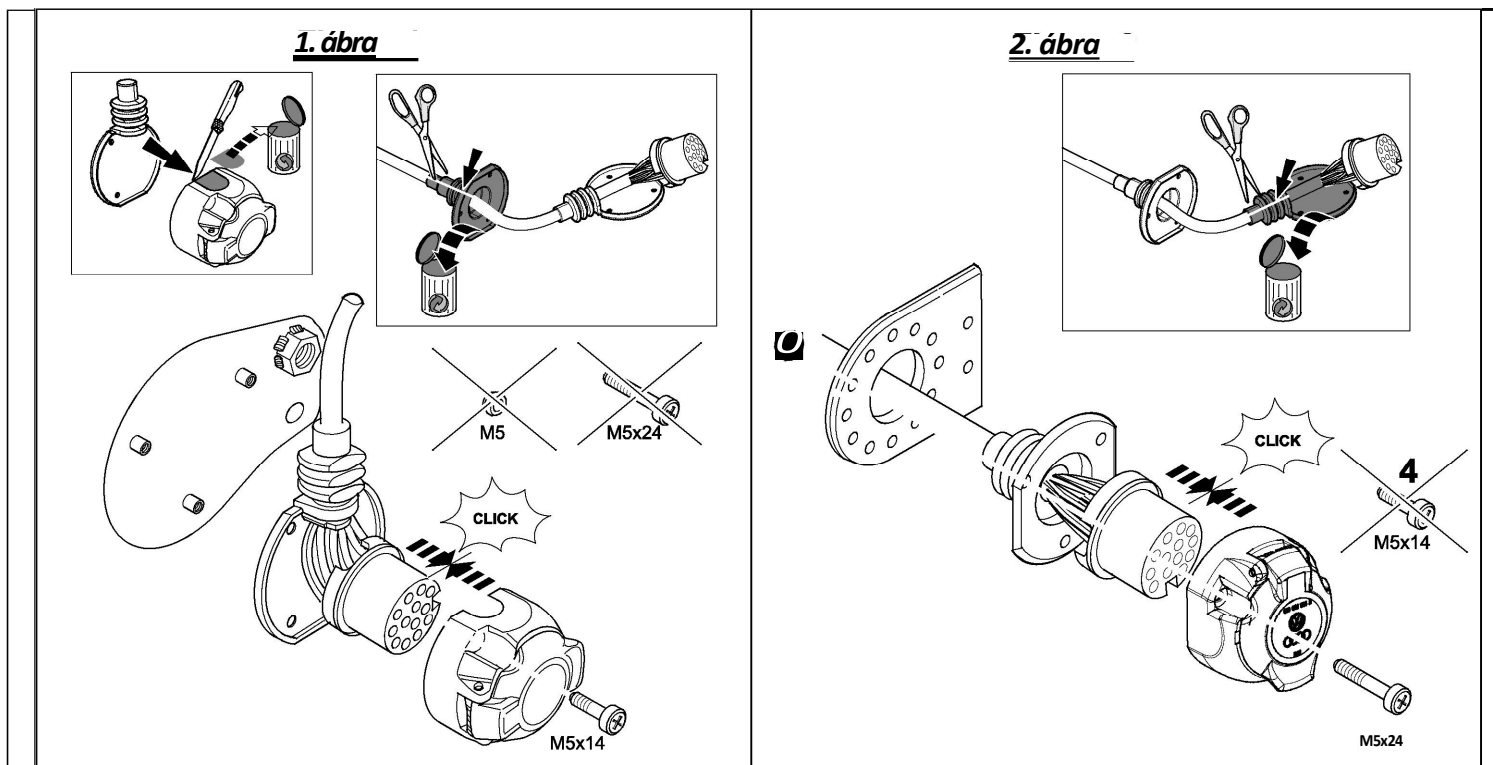
Tisztán készítse elő a perforált, boltív alakú területet a foglalatház jobb oldalán és lapított oldalán (előlről nézve), úgy, hogy a kimenet a jobb oldalon legyen.

Óvatosan távolítsa el a középső kimenet aljzattömítését, amelyre itt nincs szükség, mert a szigetelőhüvely megsérül!

Helyezze be a kábelköteg előre összeszerelt foglalatbetétjét a foglalat házába, pattintsa be a tartókba, majd a foglalatházban lévő előre felszerelt csavarokkal szerelje fel a vonóhorog szerelőlapjára. Előfordulhat, hogy a mellékelt M5 x 24 csavarokra és M5 anyákra nincs szükség. (Lásd 1. ábra)

Vonóhorog nyitott foglalatú szerelőlappal:

"Csavarja le" az előre felszerelt M5 x 14 csavarokat a foglalat házáról (ebben az esetben nincs rájuk szükség). Óvatosan távolítsa el az oldalsó kimenet aljzattömítését, amelyre itt nincs szükség, anélkül, hogy károsítaná a szigetelő leválást! Helyezze be az előre összeszerelt kábelköteg-foglalat betétjét a mellékelt zoknibaet ház, pattintsa a helyére a tartókban, és szerelje fel a vonóhorog szerelőlapjára a mellékelt M5 x 24 csavarok és az M5 anyák segítségével. (Lásd 2. ábra)



A szoftvercsatorna-kiosztás a következő:

1. táblázat :		
Huzal	Száma.	Funkció
kék/sárga	1	Bal oldali irányjelző
kék/fehér	2	Hátsó ködlámpa
barna	3	Föld (1–8. érintkezőszámhoz)
kék / zöld	4	Jobb irányjelző
szürke / sárga	5	Jobb hátsó lámpa
fehér / zöld	6	Féklámpák
szürke/piros	7	Bal hátsó lámpa
fekete/zöld	8	Tolatólámpa
piros/fehér	9	Tápegység tartósan pozitív pótkocsi (Ter. 30)
kék/piros	10	Tápegység töltőkábel pótkocsi (Ter. 15)
barna	11	Föld (a 10. érintkezőhöz)
nincs elfoglalva	12	Pótkocsi-érzékelő vezérlővezeték
barna	13	Föld (a 9. érintkezőhöz)

FIGYELEM!

- a) Győződjön meg róla, hogy a tömítőelemek megfelelően vannak elhelyezve! Különösen az aljzat kábelkimeneténél lévő tömítésnek a szigetelő nyíláson kell ülnie, nem pedig az egyes vezetékeken!
- b) Vezesse el a kábelköteget úgy, hogy ne keletkezzen kopás!
- c) Ne vezesse a vezetékeket közel a kipufogórendszerhez!!

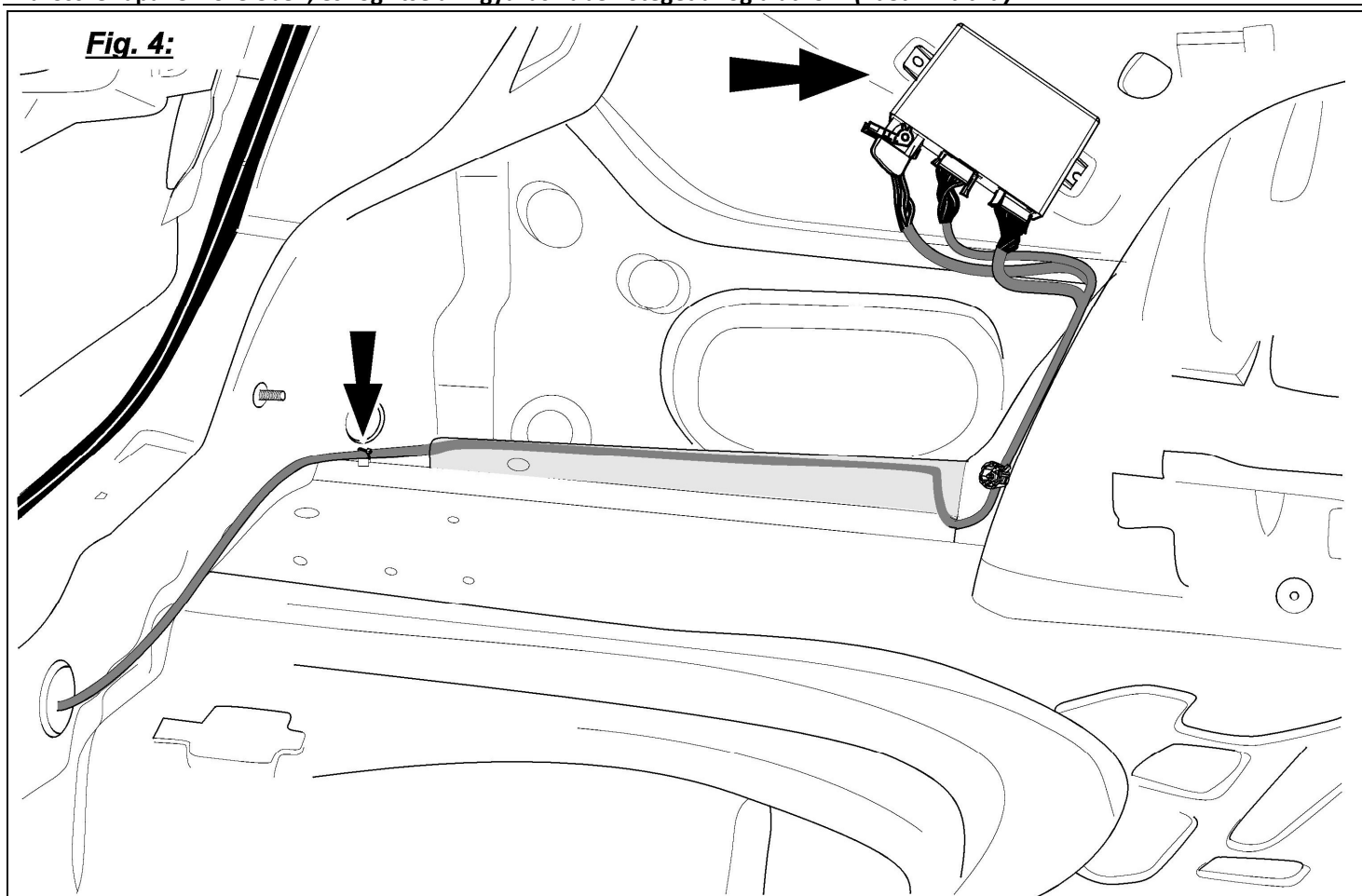
Helyezze a kábelkötegre szerelt gumitömítőgyűrűt, és helyezze be a csomagteréből kifelé nyíló nyílásba. Győződjön meg arról, hogy megfelelően van behelyezve.

Rögzítse a kábelköteget a vonóhorog kereszttartójához a mellékelt **377 mm-es** kábelkötegelőkkel.

Helyezze be a kábelköteg három 6, 10 és 24 tűs csatlakozóházát a pótkocsi csatlakozóegységének tervezett nyílásaiba, és kattintson a helyére.

Ezután helyezze be a pótkocsi csatlakozóegységét a kívánt helyre a bal oldali hátsó oldalpanelen, majd a szükséges alkatrészekkel (szórócsavar és műanyag anya) rögzítse a helyére. *(Lásd 4. ábra)*

Csatlakoztassa a mellékelt **193 mm-es** kábelkötegelőket élkapocssal a lemez szélének végéhez bal hátul, a hátsó karosszériapanel közelében, és rögzítse a wigyűrűs kábelköteget a foglalathoz. *(Lásd 4. ábra)*



Csatlakoztassa a 12 és 9 vezetékes kábelkötegek barna vezetékeinek négy kábelfülét a csomagter bal oldalán található járműföldelési ponthoz.

Vezesse a jármű bal oldalán lévő 9 vezetékes kábelköteg fennmaradó huzalvégeit a jármű kábelkötege mentén elöl a bal lábtérbe, majd a mellékelt **143 mm-es** kábelkötegelőkkel rögzítse a helyén.

Útvonal a *piros/fehér, piros/kék, piros/lila és piros/sárga* A 9 vezetékes kábelköteg végei a belső terhelélosztóig, majd helyezze be őket a megfelelő üres kimeneti oldalra *biztosítéknyílások ("A"-val jelölve, pl. "F22A")* Amint az a 2. táblázat és kattintson a helyére.

2. táblázat :

Huzal	Biztosítéknyílás	Biztosíték	Funkció
piros/fehér	F28	20A	Tápegység pótkocsi világítás jobb
kék/piros	F38	20A	Tápegység pótkocsi világítás balra
vörös/ibolya	F44	15A	Állandó pozitív pótkocsi tápegység (Ter. 30)
piros/sárga	F22	15A	Tápegység töltőkábel pótkocsi (Ter. 15)

Csatlakoztassa a piros 1 vezetékes kábelköteget az alábbiak szerint:

Csúsztassa a mellékelt védősapkát, 1-irányban fehér a megfelelő irányba a 01-vezetékes piros kábelkötegre, majd helyezze be a 4,8 mm-es dobozérintkezőt a belső terhelélosztó hátulján lévő 121-es nyílásba , és kattintson a helyére. Ezután csúsztassa a védősapkát, 1-irányban fehér, a rögzítőfülekkel előre az előre felszerelt dobozérintkező fölé, majd rögzítse a belső terhelélosztó hátulján lévő 121-es nyílásba, és kattintson a helyére. Helyezze be a 4,8 mm-es pengetartályt az F22 biztosítéknyílás bemeneti oldalába , majd kattintson a helyére. Ezután helyezze be a négy mellékelt lapos csapos biztosítékot a megfelelő biztosítéknyílásokba a 2. táblázatban látható módon.

Vezesse a 9 vezetékes kábelköteg narancssárga/barna, narancssárga/zöld, lila/fekete és fekete/piros vezetékvégeit a BCM-ig (Body Control Module).

Nyissa ki a BCM "C" csatlakozóházát, majd húzza ki a csatlakozócsíkokat a ház házából. Először távolítsa el a kábelkötegelőket a csatlakozó kimeneténél.

Nyomja ki a jármű fekete/piros vezetékének aljzatérintkezőjét az 58-as kamrából, helyezze be a mellékelt 3-utas fekete foglalatház 2. kamrájába, és pattintsa a helyére.

Helyezze be a foglalatház érintkezőjét a 9 vezetékes kábelköteg fekete/piros vezeték végén a most szabad 58 kamrába, és pattintsa a helyére. Helyezze vissza a csatlakozócsíkokat a ház házába, rögzítse a helyükre, majd egy 143 mm-es kábelkötegelővel rögzítse őket.

Nyissa ki a BCM "A" csatlakozóházát, majd húzza ki a csatlakozócsíkokat a ház házából. Először távolítsa el a kábelkötegelőket a csatlakozóház kimeneténél.

Tolja ki a jármű narancssárga/zöld vezetékének aljzatérintkezőjét a 16. kamrából, és helyezze be a mellékelt 4-utas, barna foglalatház 3. kamrájába, majd pattintsa a helyére.

Nyomja ki a jármű narancssárga/ barna vezetékének aljzatérintkezőjét a 17. kamrából, helyezze be a 4. kamrába a 4-utas, barna foglalatházban, majd pattintsa a helyére.

Tolja ki a jármű fekete/lila vezetékének aljzatérintkezőjét a 14. kamrából, helyezze be a 4-utas barna foglalatház 1. kamrájába, és pattintsa a helyére.

Helyezze be a 9 vezetékes kábelköteg narancssárga/zöld, vagy nge/barna és fekete/lila huzalvégeinek aljzatérintkezőit a most szabad 16-os (narancs/zöld), 17-es (narancssárga/barna) és 14-es (fekete/lila) kamrába , és kattintson a helyére. Helyezze vissza a csatlakozócsíkokat a ház házába, rögzítse a helyükre, majd egy 143 mm-es kábelkötegelővel rögzítse őket.

Dugja be a kábelköteg 3-utas fekete és 4-utas barna csapházát a korábban felszerelt fekete és 4-utas barna aljzatházakba, kattintson a helyére, majd egy 143 mm-es kábelkötegelővel rögzítse őket a jármű kábelkötegéhez.

Abban az esetben, ha a jármű vezetékezése és jelvezeték-hozzárendelése nem egyértelmű egybeesés, szükség lehet az aktuális folyamatábrával való összehasonlításra. Általában azonban

A következők érvényesek:

"A jelkiosztás megelőzi a jelet szín".

Fenntartjuk a jogot a gépelési hibák kijavítására vagy módosítására.

Vezesse a készlet kábelkötegein lévő összes installatit a jármű kábelkötegei mentén, rögzítse őket a mellékelt kábelkötegelőkkel és/vagy helyezze be a meglévő kábeltartókba.

Szerelje vissza az összes díszítőelemet és az eltávolított alkatrészeket.

Csatlakoztassa újra a földelő vezetékét az akkumulátorhoz.

3. Kódolás licencvédelem nélkül

JEGYZET:

A vontatmány visszajelző berendezéseinek működését ellenőrző kiegészítő figyelmeztető lámpa (C2) nincs felszerelve a járműre. Ezenkívül a pótkocsi lámpáit (a ködlámpa és a tolatólámpa kivételével) a többfunkciós kijelző fényhiba-figyelő elemével figyelik

Az elektromos szerelőkészlet felszerelése után online kódolást vagy dokumentációfrissítést kell végrehajtani az ODIS segítségével az alábbiak szerint:

- *Indítsa el az ODIS diagnosztikai tesztet*
- *Indítsa el a "Diagnosztika" funkciót*
- *Válassza a "Speciális funkciók" lehetőséget*
- *Válassza ki az "SW adaptálása" alszakaszt*
- *Erősítse meg a "Teszt végrehajtása" funkcióval*
- *Válassza a "Frissítési és utólagos felszerelési megoldások végrehajtása licencvédelemmel" lehetőséget a 4. gombbal*
- *Írja be és erősítse meg az azonosítókönyvi számot a beviteli ablakban*
 - (1)** *Aktiváló kód*
 - (2)** *Aktiválási szám*
 - (3)** *PIN - kód*
- *Kövesse az oktatók utasításait*

FIGYELMEZTETÉS:

- 1. Biztosítani kell, hogy a járművizsgálathoz a műhelyvizsgáló az ODIS szolgáltatás legújabb verzióját használja.**
- 2. A járműkonfiguráció (engedélykód) lekérésére csak egyszer kerül sor, ha az eljárást és a vizsgálati műveletet hiba nélkül hajtják végre.**
- 3. Az engedély mértékét az első használatkor rendelik hozzá a járműhöz, és nem használható más járművekhez.**
- 4. Ha a kijelölt járművön repai r-eket kell végezni, lehetőség van az engedély ismételt alkalmazására.**
- 5. A kéretlen többszörös kérések hibaiüzeneteket hoznak létre, és nincsenek hatással a konfigurációra.**

Funkció teszt

Ellenőrizze az összes funkciót egy megfelelő teszteszközzel.