



Original Zubehor  
Eredeti tartozékok  
Pièces d'Origine

## Angevorrichtung

Vonóhorog

Dispositif d'attelage

Dispositivo para remoiqne

Dispositivo di traino

Trekhaak

Dragkrok

Dispositivo de engate de reboque

holowniczy

Zavesne zatizeni

TflroBo-utenHoe yCTpOCICTBO

Anhwngertwkw

Montageanleitung  
Beépítési útmutató  
Instructions de montage  
Instrucciones de montaje  
Istruzioni di montaggio  
Montage-aanwijzing  
Monteringsanvisning  
Instrugoes de montagem  
Instrukcja montaiu  
Montaini  
navod  
ggilAHJI\*  
XNE111

Limpraws i nem Mowramy

Monteringsvejledning

Änörungen des Liefer-  
umfangs vorbehalten.

A kialakítás és a műszaki adatok  
előzetes értesítés nélkül  
változhatnak.

Sous reserve de módosítások.

Se reservan las modificaciones  
respecto al volumen de suministro.

Ci riserviamo il diritto di  
apportare modifiche al  
contenuto della fornitura.

Wijzigingen in leverings-  
omvang voorbehouden.

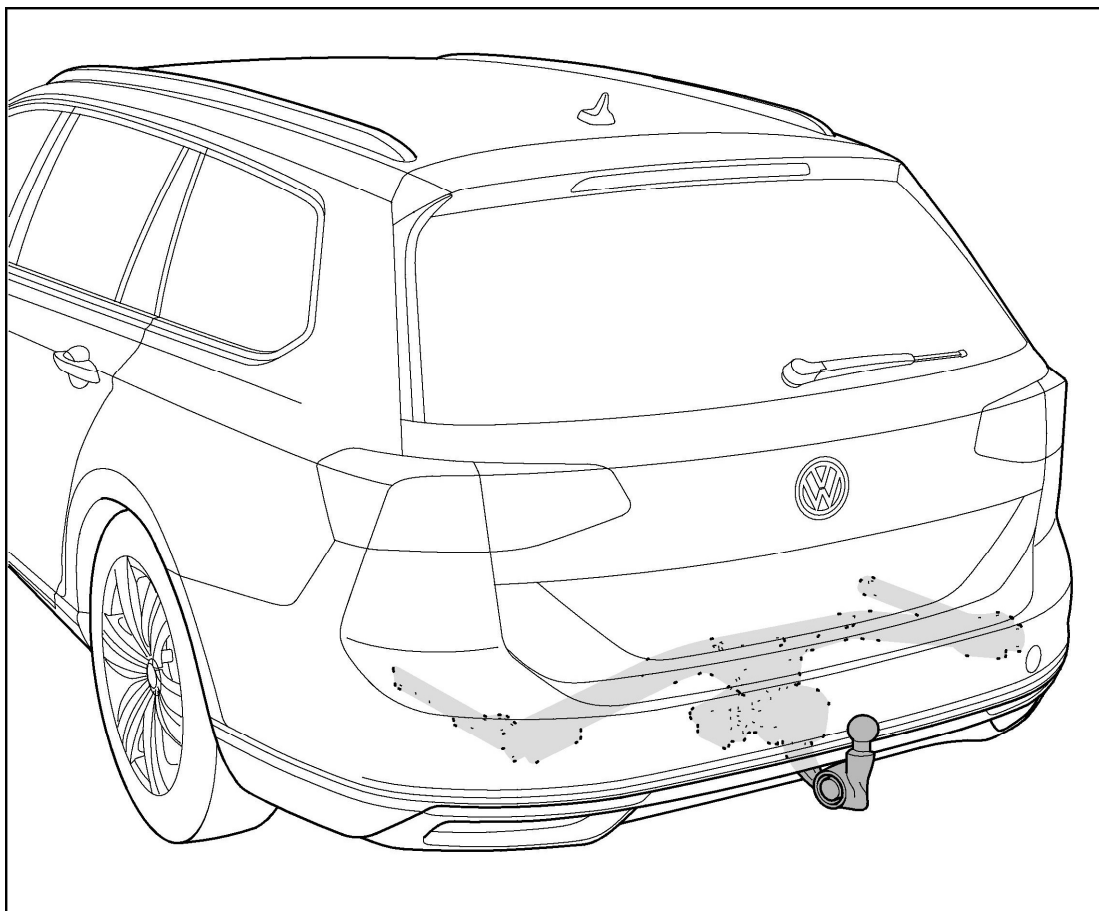
Ändringar av leverans-  
omfattningen förbehålles.

Reservado o direito a alteragoes  
do material fornecido.

Zastrzegamy sobie prawo  
zmian zakresu dostawy.

Zmeny rozsahu dodevky  
vyhrazeny.

**Passat limuzin/Passat változat 2019 => 3G5/3G9 092 161**



Forgalmazza a Volkswagen ZubehOr GmbH Németországban nyomtatta a Volkswagen Zubehor GmbH 10.07.2019 -1-

**D****Allgemeine Informationen zu dieser Einbauanleitung**

Lieber Kunde,

Wir freuen uns, dass Sie sich für ein Volkswagen Zubehör Produkt entschieden haben. Die in dieser Montageanleitung aufgeführten Arbeiten und Sicherheitshinweise müssen unbedingt eingehalten werden. Schaden, die durch Nichtbeachtung auftreten, sind von jeglicher Haftung ausgeschlossen.

Dieses Heft enthält wichtige Informationen und Warnungen zum Umgang mit dem Fahrzeug. Weitere Informationen, die Sie zur eigenen Sicherheit und zur Sicherheit Ihrer Mitfahrer wissen sollten, befinden sich in Ihrem Bordbuch.

Volkswagen Zubehör arbeitet standig an der Weiterentwicklung aller Produkte. Bitte haben Sie Verständnis dafür, dass deshalb jederzeit Änderungen des Lieferumfangs in Form, Ausstattung und Technik möglich sind. Die Angaben über Lieferumfang, Aussehen und Funktionen der Produkte entsprechen dem Informationsstand zum Zeitpunkt des Redaktionsschlusses. Aus den Angaben, Abbildungen und Beschreibungen dieser Anleitung können keine Ansprüche hergeleitet werden.

Volkswagen Zubehör empfiehlt, den Einbau von einem Volkswagen Partner oder einem Fachbetrieb durchführen zu lassen.

**ACHTUNG**

Texte mit diesem Symbol enthalten Informationen zu Ihrer Sicherheit und weisen Sie auf mögliche Unfall- und Verletzungsgefahren hin.

**CD Hinweis**

Texte mit diesem Symbol enthalten Hinweise, wie Sie mögliche Schaden an Ihrem Fahrzeug verhindern können.

1 Texte mit diesem Symbol enthalten zusätzliche Informationen.

**HU****Általános információk a telepítési utasítárról**

Tisztelt Ügyfelünk!

Köszönjük, hogy ezt a Volkswagen Zubeh6r (Volkswagen tartozékok) terméket választotta.

Kérjük, gondosan kövesse az ebben a füzetben leírt lépéseket, és vegye figyelembe az összes figyelmeztetést, valamint a biztonságot információt. A szabályok be nem tartásával okozott károkért nem vállalunk felel6sséget.

Ez a füzet fontos információkat és figyelmeztetéseket tartalmaz a jármű használatával kapcsolatban. Az Ön és utasai biztonságával kapcsolatos további információkért olvassa el a Felhasználói kézikönyvet.

A Volkswagen Zubeh6r (Volkswagen tartozékok) folyamatosan dolgozik az összes termék továbbfejlesztésén. Kérjük, vegye figyelembe, hogy ezért fenn kell tartanunk a jogot, hogy bármikor megváltoztassuk a jármű bármely részét és felszerelését vagy műszaki specifikációját. A termék szállítására, kialakítására és funkciójára vonatkozó részletek a közzététel időpontjában rendelkezésre álló információkra vonatkoznak. Nincs jogi kötelezettségvállalás ezért az e füzetben található részletek, illusztrációk és leírások utalnak rá.

A Volkswagen Accessories azt javasolja, hogy a telepítést márkakereskedés vagy minősített műhely végezze.

**FIGYELMEZTETÉS**

Az ezzel a szimbólummal ellátott szövegek biztonsági információkat tartalmaznak. Segítenek megvédeni Önt a balesetektől és sérülésektől.

**Informations generales relatives a cette notice de montage**

Cher ügyfél,

Nous sommes heureux que vous ayez choisi un produit de Volkswagen Zubeh6r (Volkswagen Accessoires). Les operations indiquees dans ces instructions de montage et consignes de securite doivent etre imperativement respectees. Nous Declinons toute responsabilite pour des dommages resultant de leur non-respect.

Cette brochure contient des informations et mises en garde importantes concernant ("utilisation de votre vehicule. Vous trouverez aussi, dans votre Livre de Bord, d'autres informations a connaitre concernant votre propre securite et celle de vos passagers.

Volkswagen Zubehor (Volkswagen Accessoires) oeuvre en permanence au perfectionnement de tous ses produits. Nous vous remercions de votre comprehension, des modifications du materiel fourni etant en effet possibles a tout moment, que ce soit sur le plan de la forme, de l'equipement ou de la technique. Les indications concernant l'etendue de livraison, ("Aspect et les fonctions des produits sont conformes aux informations disponibles au moment de la cloture de la redaction. Les indications, illustrations et descriptions figurant dans la presente notice ne revetent aucun caractere contractuel.

Volkswagen Zubehor recommande de laisser faire le montage par un partenaire Volkswagen ou par un atelier specialise.

**FIGYELEM**

Les textes suivis de ce symbole contiennent des informations concernant votre securité et vous informent des risques d'accidents et blessures eventuels.

**O Remarque**

Les textes accompagnes de ce symbole vous informent comment eviter des dommages eventuels sur votre vehicule.

Les textes suivis de ce symbole Comportent des Információk Kiegészítők.



HU

## Biztonsági megjegyzések

Lásd a jármű forgalmi engedélyét / üzemeltetési útmutatóját a gyártó legnagyobb megengedett pótkocsiterheléséről és vonórúdterheléséről kg-ban.

## Gömbcsatlakozó tartóval:

Műszaki adatok:	
Típuskód:	3C
Vonórúd áttétel:	11,5 kN
Dauer. vonórúd	100 kg (220 font)
EK-számú változat:	E1*55R-01/2313*04
EK-szám Limuzin:	012284

A vizsgált vonórúd-áttétel 11,5 kN. Ez például 4850 font (2200 kg) pótkocsi-terhelésnek és 5445 font (2470 kg) megengedett össztömegnek felel meg. Az alkalmazandó adatok azonban megegyeznek a jármű nyilvántartásba vételi okmányaiban szereplő adatokkal. A vizsgált húzásiarány nem szabad túllépni. Ne lépje túl a megengedett vonórúdterhelést.

A vonóhorgot vonógömb-csatlakozóval felszerelt pótkocsik vontatására és olyan teherhordó rendszerek működtetésére tervezték, amelyeket jóváhagytak a vonógömbhöz való rögzítésre. Minden más felhasználás tilos. A működésnek meg kell felelnie az útviszonyoknak.

A jármű gyártója által jóváhagyott szabványos rögzítési pontokat be kell tartani.

Az EK-országokban és az EK-n kívüli országokban a helyi előírásoknak megfelelően fogadja el a vonatkozó eljárást.

Ezeknek a szerelési és kezelési utasításoknak kísélniük kell a jármű dokumentációját.

## Az elektromos rendszer

az ISO 1724 (7 tűs) és az ISO 11446 (13 tűs) szerint kell vezetni. Az aljzattartó 7 vagy 13 tűs aljzat felszerelésére van előkészítve.

## FIGYELMEZTETÉS

A jármű kezelési jellemzői korlátozottak pótkocsi vontatásakor, és nagyobb figyelmet igényelnek a vezetőtől. A pótkocsi működése fokozott követelményeket támaszt a hűtőrendszerrel szemben. A hűtőrendszer minden szükséges rekonstrukciós intézkedését szerződéses műhelyeknek kell megállapítaniuk. A "Pótkocsi üzemeltetése" útmutató további információkat tartalmaz.

## FIGYELMEZTETÉS

A vonóhorog olyan biztonsági alkatrész, amelyet csak erre szakosodott cégek szerelhetnek fel a járműre. A Volkswagen javasolja egy Volkswagen márkakereskedés igénybevételét. A tartóval ellátott vonógömb módosítása tilos. Minden módosítás érvényteleníti a típusjóvá hagyást.

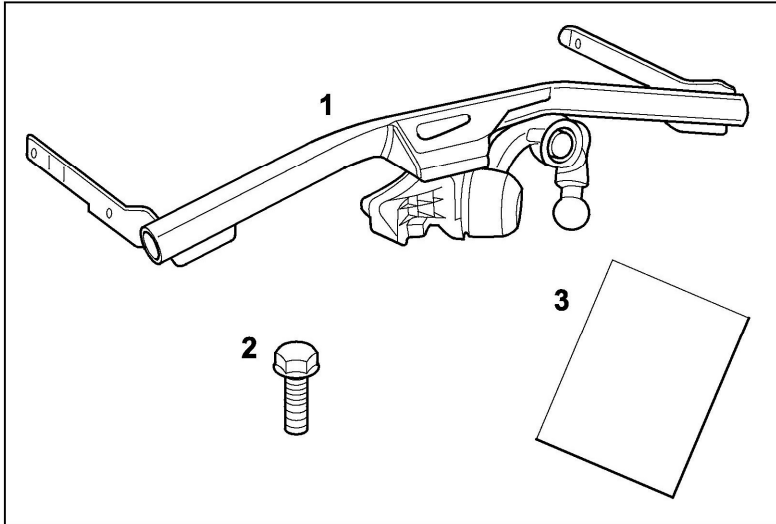
A tartóval ellátott kapcsológömb, amely tartalmazza a felszereléshez szükséges összes alkatrészt, súlya 50,7 font (23 kg). Kérjük, vegye figyelembe, hogy járműve önsúlya ezzel az összeggel növekszik, miután a vonógömböt konzollal szerelték fel.

A gömbfejet mindig tisztán és enyhén zsírozva kell tartani. Ha azonban vágánystabilizáló berendezést használnak, a gömbcsatlakozónak zsírmentesnek kell lennie. Kérjük, kövesse a vonatkozó használati utasításban megadott információkat.

A gömbfej átmérőjét időről időre ellenőrizni kell. Ha bármikor eléri az 1,93 hüvelyk (49 mm) átmérőt, a vonógömböt és a tartót biztonsági okokból nem szabad tovább használni.

## 0 Megjegyzés

Az alsó bevonatot, az üregvédelmet (viasz) vagy a hangszigetelő anyagot el kell távolítani a vonóhorog és a jármű közötti érintkezési felületek területéről. Távolítsa el minden fűróforgácsot, és kezelje a szabadon lévő fém testrészeket (pl. fűrt lyukakat) rozsdagátló festékekkel.



## OD Lieferumfang

Pos.	Bezeichnung	Anzahl
1	Anhangvorrichtung	1
2	Befestigungsschrauben	4
3	Montageanleitung	1

## HU Szállítási terjedelem

Cikk	Megnevezés	Mennyiség.
1	Vonóhorog	1
2	Rögzítőcsavarok/csavarok	4
3	Telepítési utasítások	1

## ED Alcance del suministro

Pos.	Névadás	Unidadák
1	Dispositivo de remolque	1
2	Tornillos de fijación	4
3	Instrucciones de montaje	1

## ED Elements fournis a la livraison

Pos.	Kijelölés	kvantit
1	Dispositif d'attelage	1
2	Vis de fixation	4
3	Instructions de montage	1

## ED Leveringsomvang

Pos.	Benaming	Aantal
1	Trekhaak	1
2	Bevestigingsschroeven	4
3	Montázskezelés	1

## O Volume di fornitura

Pos.	Denominazione	Numero
1	Dispositivo di traino	1
2	Viti di fissaggio	4
3	Istruzioni per il montaggio	1

## C Fornecido anyaga

Pos.	Designagao	Kvantit.
1	Dispositivo de engate de reboque	1
2	Parafusos de fixação	4
3	Instruções de montagem	1

## ED Leveransomfang

Pos.	Beteckning	Antal
1	Húzza a krotot	1
2	Fastskruvar	4
3	Monteringsanvisning	1

## 100 Zakres dostawy

Poz.	Nazwa	Ilość
1	Zaczepek holowniczy	1
2	Rubin mocujgce	4
3	Instrukcja montażowa	1

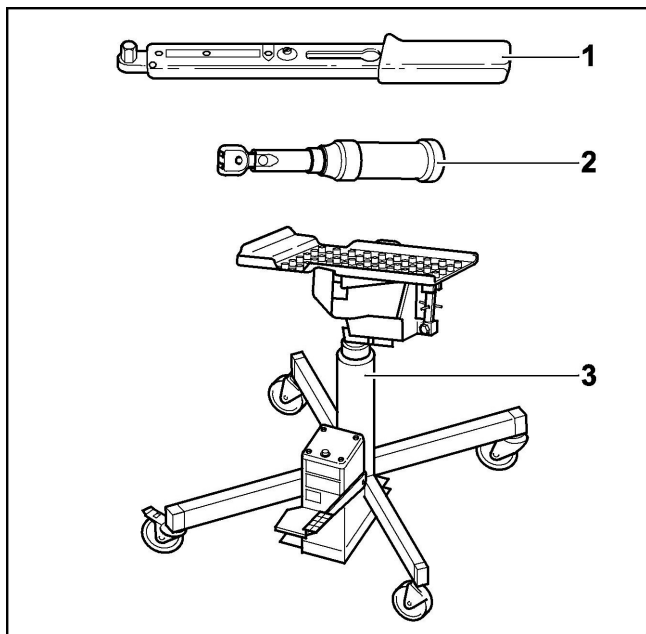
## ED Rózsadodavky

Pol.	Nazev higitás	Podet
1	Zavesne zafizeni	1
2	Upeviiovaci šrouby	4
3	Montážni navod	1

## ED







**D**

**Benötigte Spezialwerkzeuge, Prig- und Melgerate sowie Hilfsmittel**

- 1 - Drehmomentschlüssel (bis - 150 nm)
- 2 - Drehmomentschlüssel (1-10 nm)
- 3 - Motor und Getriebeheber (z. B. V.A.G 1383 A)
- 4 - Vákuumdoboz VAS 6557
- 5 - Adblue-Absaugschlauch VAS 6557A/1

**F**

**Outils speciaux necessaires, appareils de controle et de mesure et outils auxiliaires**

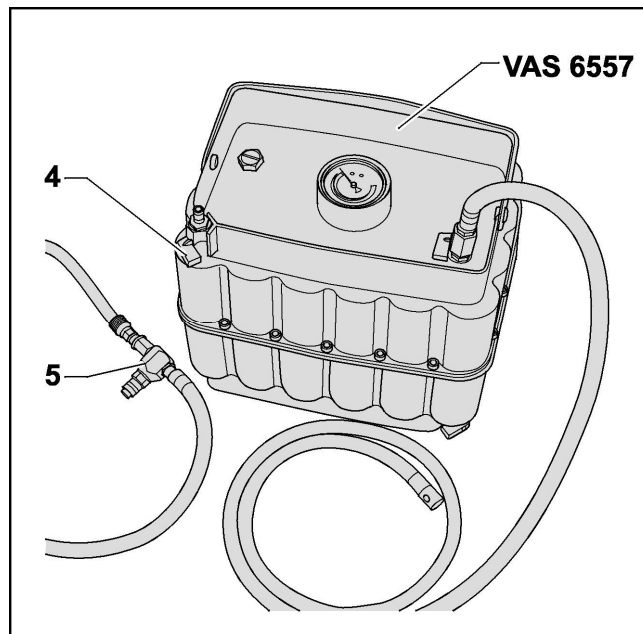
- 1 - Cie dynamometrique (jusqu'a -150 Nm)
- 2 - Cie dynamometrikus (1-10 nm)
- 3 - Appareil de levage du moteur et de la boite de vitesses (ex V.A.G 1383 A)
- 4 - BoTte a vide VAS 6557
- 5 - Rugalmas d'aspiration Adblue VAS 6557N1

**I**

**Attrezzi speciali, tester e apparecchi di misura nonche mezzi ausiliari necessari**

- 1 - Chiave dinamometrica (fino a - 150 Nm)
- 2 - Chiave dinamometrica (1-10 Nm)
- 3 - Sollevatore per motore e cambio (p. es. V.A.G 1383 A)
- 4 - Unita di scarico pompa a vuoto VAS 6557
- 5 - Tubo flessibile di aspirazione Adblue VAS 6557N1

Forgalmazza a Volkswagen Zubehor GmbH Printed in



**HU**

**Speciális szerszámok, teszt- és mérőműszerek stb. szükséges**

- 1 - Nyomatékkulcs (- 150 Nm-ig)
- 2 - Nyomatékkulcs (1-10 Nm)
- 3 - Motor- és sebességváltó-csatlakozó (pl. V.A.G 1383 A)
- 4 - VAS 6557 vákuumdoboz
- 5 - AdBlue elszívó tömlő VAS 6557N1

**E**

**Herramientas especiales, equipos de verificación y medición, así como dispositivos auxiliares necesarios**

- 1 - Llave dinamometrica (hasta - 150 Nm)
- 2 - Llave dinamometrica (1-10 nm)
- 3 - Elevador de motor y cambio (p. ej. V.A.G 1383 A)
- 4 - VAS 6557 vákuumdoboz
- 5 - Manguera de aspiración Adblue VAS 6557A/1

**NL**

**Benodigde speciale werktuigen, test- en meettoestellen en hulpmiddelen**

- 1 - Draaimomentsleutel (tot -150 Nm)
- 2 - Draaimomentsleutel (1-10 nm)
- 3 - Motor- en transmissiekrik (bijv. V.A.G 1383 A)
- 4 - Vacuimbox VAS 6557
- 5 - Adblue-afzuigslang VAS 6557A/1

**Rr**

**Ferramentas especiais, aparelhos de verificação e medição, bem como dispositivos auxiliares necessários**

- 1 - Chave dinamometrica (evett - 150 Nm)
- 2 - Chave dinamometricus (1-10 nm)
- 3 - Motor e macaco para transmissão (por ex. V.A.G 1383 A)
- 4 - Caixa de vacuo, VAS 6557
- 5 - Tubo de aspiração Adblue VAS 6557N1

Németország képviselőjében Volkswagen Zubehor GmbH-23-

## Vonóhorog felszerelése

Az ábrák a jármű bal oldalát mutatják, a jármű jobb oldalára vonatkozó eljárások tükörképek.

### 1. ábra

1. Kapcsolja ki a gyújtást.
2. Nyissa ki a fedelet -1 - (nyíl).

### Csak Passat limuzin modellek:

### 2. ábra

1. Húzza meg a reteszelő eszközt -2-.
2. Nyomja le a csatlakozó kioldását (nyíl) és húzza ki a -3- csatlakozót.

### Jegyzet

Megakadályozza a hátsó lámpa kiesését a csavar meglazításakor -1-.

3. Távolítsa el a -1- csavart, és óvatosan távolítsa el a hátsó lámpát. **Csak**

### Passat Variant modellek:

### 3. ábra

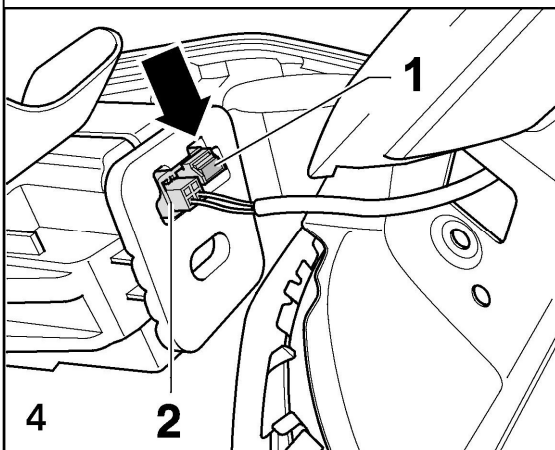
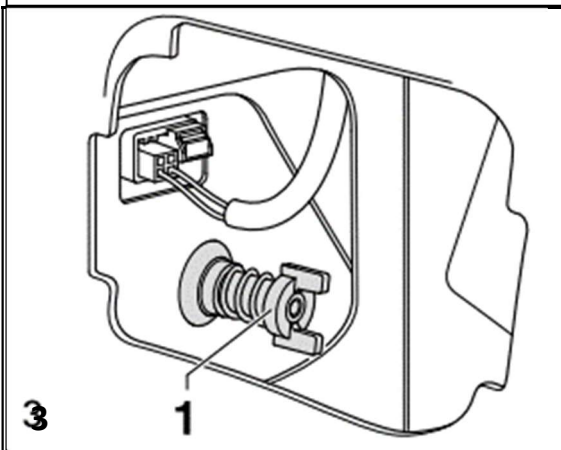
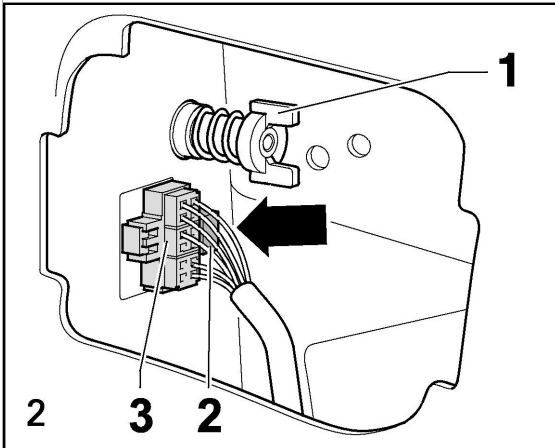
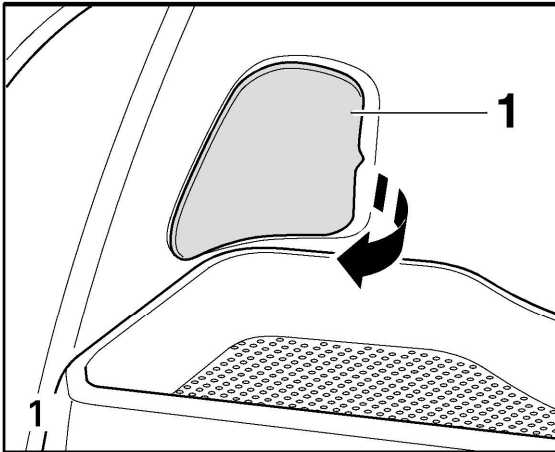
### 0 Megjegyzés

Megakadályozza a hátsó lámpa kiesését a csavar meglazításakor -1-.

1. Távolítsa el a -1- csavart, és óvatosan távolítsa el a hátsó lámpát. **4.**

### ábra

1. Húzza meg a reteszelő eszközt -1-.
2. Nyomja le a csatlakozó kioldását (nyíl) és húzza ki a -2- csatlakozót.



Folytatás minden modell esetében:

## 5. ábra

1. Távolítsa el a csavarokat (nyilakat).

## 6. ábra

1. Távolítsa el a csavart (nyíl).

## 7. ábra

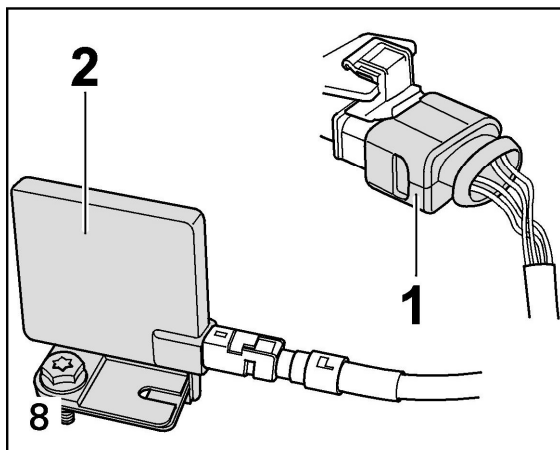
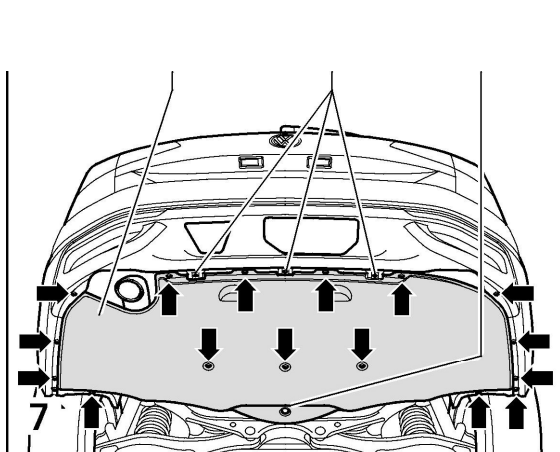
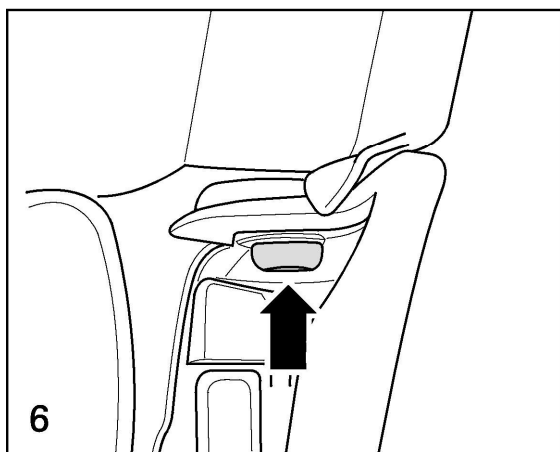
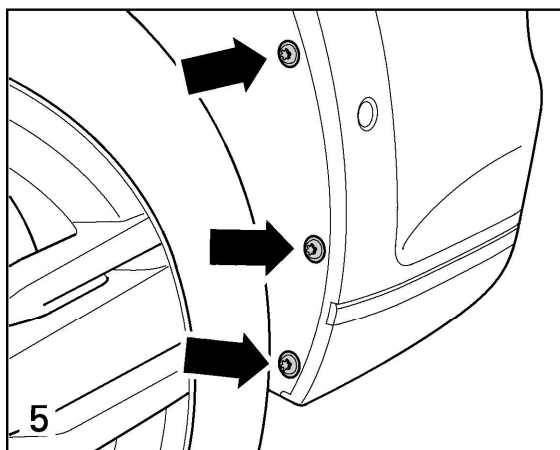
1. Távolítsa el a -3-as szorítólemezt.
2. Távolítsa el a szóró szegecseket -2-.
3. Csavarja le az összes csavart (nyilakat) és távolítsa el az akusztikus alvázpanelt -1-.

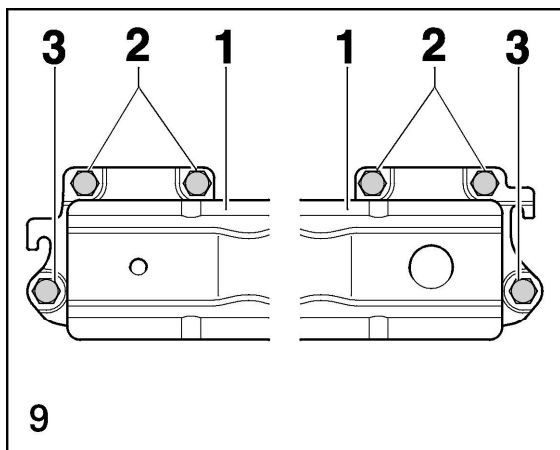
## 0 Megjegyzés

Az akusztikai alvázpanel -1- formája és rögzítési módja eltérhet a felszerelt berendezéstől függően.

## 8. ábra

1. Óvatosan húzza ki a lökhárító fedelét körkörösén, és húzza ki a -1-.
2. Távolítsa el a -2- antennát mindkét oldalról.





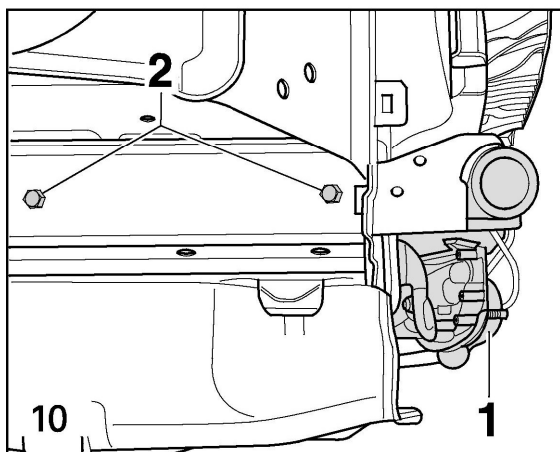
9. ábra

1. Távolítsa el a -2- és -3- csavarokat és távolítsa el az ütécscillapítót -1-.
2. Szerelje vissza újra a csavarokat / csavarokat -2- újra.

**FIGYELMEZTETÉS**

A csavarok / csavarok -2- tömítik a belső teret a kipufogógázok ellen, és újra be kell szerelni.

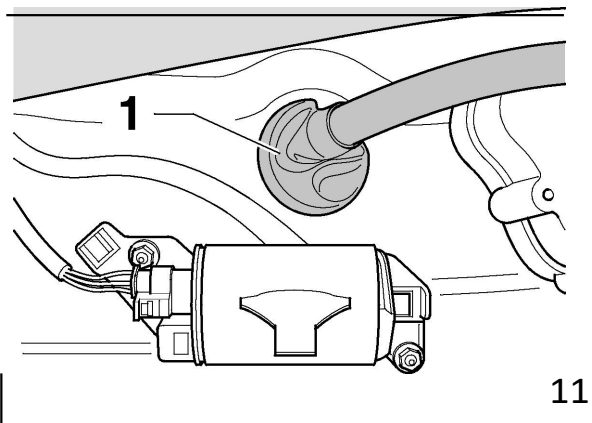
10. ábra



1. Csak dízel modellek esetén:  
Végezze el a következő munkákat a Volkswagen javítási kézikönyv szerint:  
- Redukálószer-tartály eltávolítása, Grp. 26 képviselő
2. Helyezze a vonóhorog -1- beépítési helyzetbe, és rögzítse a jármű mindkét oldalára csavarokkal/csavarokkal -2-.  
Meghatározott meghúzási nyomaték: 50 Nm + 180°

11. ábra

1. Távolítsa el a vakdugót, a vezető vonóhorog vezetékábelét a testben lévő lyukon keresztül, és tömítse le a lyukat gumi tömítéssel -1-.
2. Szerelje vissza újra a lökhárító fedelét. Továbbá aménben az eltávolítás fordított sorrendjében történik.



11





Eredeti Zubehor  
Eredeti  
tartozékok Accessoires d'Orgine

## Szerelési útmutató

## Elektromos beépítő készlet

Rendelési szám:

**3G1 055 204 A**

Forgalmazza a Volkswagen Zubehor GmbH  
USA: Forgalmazza  
Amerikai Volkswagen. Inc.  
Auburn Hills / Mi.

Fenntartjuk a jogot, hogy módosítsuk a szállított alkatrészeket

Printed in Németország  
szerző: Volkswagen Zubehor GmbH

Jármű típusa:

**VW Passat B8**

**2020 >>**

**HU**

### Szállítási terjedelem:

- 1 kábelköteg, 12 vezetékes előre összeszerelt aljzatbetéttel,
- 1 kábelköteg, 9 vezetékes,
- 1 kábelköteg, 1 vezetékes, piros, csak fűtött kormánykerék *nélküli* járművekhez\*
- 1 foglalat ház,
- 3 csavar M5 x 24,
- 3 M5 anya, önzáró,
- 1 pótkocsi csatlakozó egység,
- 2 db 15A lapos csapszeges biztosíték,
- 2 db 20A lapos csapszeges biztosíték,
- 1 db 3-utas aljzatház, fekete, 1 db 4-utas foglaltház, barna, 1 db védősapka, 1-utas, fehér,
- 15 kábelkötegelő 143mm hosszú, 1 db 377mm hosszú kábelkötegelő,
- 1 Kábelkötegelők 193 mm hosszú élkapoccsal.

**A kábelköteg felszereléséhez további alkatrészekre (szóróanya és csavar a pótkocsi csatlakozóegységéhez) van szükség, lásd a pótalkatrész-katalógust.**

**\*A fűtött kormánykerékkel rendelkező járművekhez a kábelköteg 000 055 712 A is szükséges!**

Elvégzendő munka általában:

1. Húzza ki a földkábelt az akkumulátorból.
2. Szerelje fel a 12, 9 és 1 vezetékes kábelkötegeket, valamint a foglalat házát.
3. Kódolás
4. Funkció teszt.

1. Húzza ki a földkábelt az akkumulátorból

A rövidzárlat elkerülése érdekében a szerelés során és biztonsági okokból a földkábelt kivétel nélkül le kell választani az akkumulátorról a munka megkezdése előtt (tűzveszély)!!

**Figyelem: Fedélzeti számítógép / indításgátló!**

**Az akkumulátor leválasztása a tárolt adatok elvesztéséhez vezethet!  
Tartsa be a gyártó utasításait !! A munka megkezdése előtt olvassa el a hibamemóriát!**

## 2. Szerelje fel a 12, 9 és 1 vezetékes kábelkötegeket, valamint az aljzatházat

Vegye le a csomagtér fedelét és a csomagtér padlóburkolatát, és távolítsa el a hátsó karosszériaelemet.

Távolítsa el a hátsó ülés ülőfelületét, és hajtsa le a bal hátsó ülés háttámláját. Távolítsa el a csomagtér bal oldali burkolatát (több rész).

Távolítsa el a bal oldali támaszokat a hátsó ülés háttámlájának zárja mellett, és távolítsa el az összes hozzáférési kárpitot a bal oldalon elöl.

### **FIGYELEM!**

***A háttámla oldaloldalán légzsákkal felszerelt járműveknél feltétlenül figyelni kell a biztonsági óvintézkedésekre a légzsák alkatrészeinek eltávolításakor és felszerelésekor.***

#### **Balkormányos járművek:**

Távolítsa el a műszerfal bal oldali tárolórekeszét.

Távolítsa el a fedelet a műszerfal panel bal elülső oldaláról.

Távolítsa el a motorházfedél kioldó karját és az oldalsó burkolatot a bal lábtérben.

Távolítsa el a burkolatot a műszerfal alatt.

#### **Jobbkormányos járművek:**

Távolítsa el a burkolatokat a műszerfal bal első oldaláról.

Távolítsa el a kesztyűtartót és a díszítőelemeket a kesztyűtartó alatt.

Távolítsa el az oldalsó burkolatot a bal lábtérben.

Távolítsa el a térdlégzsákot (ahol van -> tartsa be a biztonsági óvintézkedéseket!).

Lazítsa meg a vezérlőegységeket és a belső terheléselosztót (LVI).

Lazítsa meg a belső terheléselosztót (LVI) a konzolról (\*).

(\*) Az LVI felszereltségétől függően keskeny darabok lehetnek az LVI és a műszerfal között. Ebben az esetben a megfelelő vezetékeket az LVI-be kell szerelni az LVI szerelt helyzetében. Ebből a célból adott esetben lazítsa meg a lábtérben lévő többi vezérlőegységet (pl. PDC), vagy szükség esetén szerelje szét.

Távolítsa el a jármű 40 mm-es nyílásának fedelét a vonóhorog kábelezéséhez a hátsó karosszériapanelen, középtől balra.

A12 vezetékes kábelköteget a mellékelt nyíláson keresztül kell kihúzni, és az előre összeszerelt foglalatbetétet a mellékelt foglaltházzal együtt a pótkocsi vonóhorog szerelőlapjára illeszteni az alábbiak szerint:

#### ***Vonóhorog zárt foglalatú szerelőlappal:***

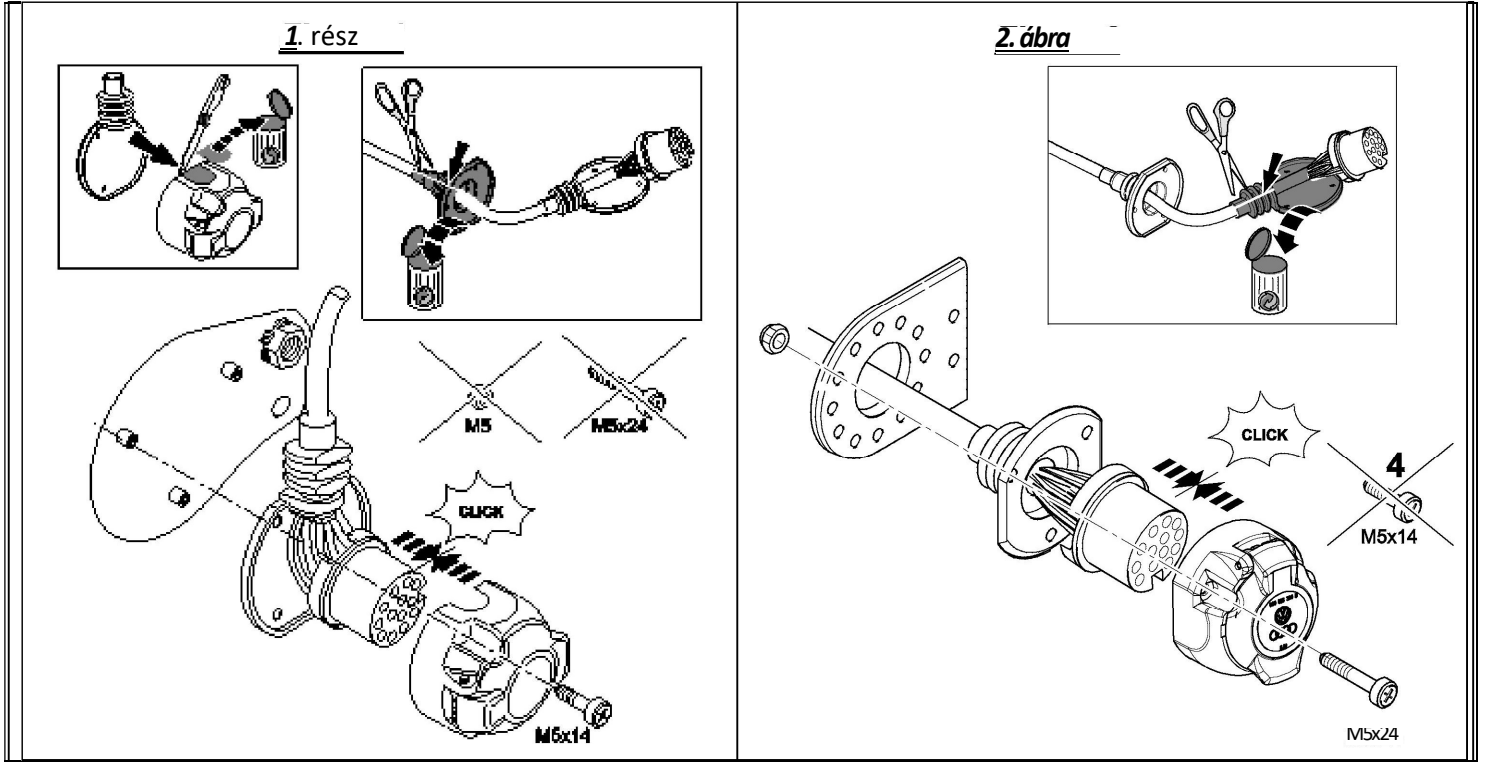
Tisztán készítse elő a perforált, boltív alakú területet a foglaltház jobb oldalán és lapított oldalán (előlről nézve), úgy, hogy a kimenet a jobb oldalon legyen.

Óvatosan távolítsa el a középső kimenet aljzattömítését, amelyre itt nincs szükség, mert a szigetelőhüvellyel megsérül!

Helyezze be a kábelköteg előre összeszerelt foglalatbetétjét a foglalat házába, pattintsa be a tartókba, majd a foglaltházban lévő előre felszerelt csavarokkal szerelje fel a vonóhorog szerelőlapjára. Előfordulhat, hogy a *mellékelt* M5 x 24 csavarokra és M5 anyákra nincs szükség. (Lásd 1. ábra)

### Vonóhorog nyitott foglalatú szerelőlappal:

Csavarja le az előre felszerelt M5 x 14 csavarokat a foglalat házáról (ebben az esetben nincs rájuk szükség). Óvatosan távolítsa el az oldalsó kimenet aljattömítését, amelyre itt nincs szükség, anélkül, hogy károsítaná a szigetelő leválást! Helyezze be az előre összeszerelt kábelköteg aljzat betéteket a mellékelt aljzatházba, pattintsa a helyére a tartókban, és szerelje fel a vonóhorog szerelőlapjára a mellékelt M5 x 24 csavarokat és az M5 anyák segítségével. (Lásd 2. ábra)



A szoftvercsatorna-kiosztás a következő:

1. táblázat:

Huzal	száma	Funkció
kék/sárga	1	Bal oldali irányjelző
kék/fehér	2	Hátsó ködlámpa
barna	3	Föld (1–8. érintkezőszámhoz)
kék / zöld	4	Jobb irányjelző
szürke / sárga	5	Jobb hátsó lámpa
fehér / zöld	6	Féklámpák
szürke/piros	7	Bal hátsó lámpa
fekete/zöld	8	Tolatólámpa
piros/fehér	9	Tápegység tartósan pozitív pótkocsi (Ter. 30)
kék/piros	10	Tápegység töltőkábel pótkocsi (Ter. 15)
barna	11	Föld (a 10. érintkezőhöz)
barna	13	Föld (a 9. érintkezőhöz)

### **FIGYELEM!**

- Győződjön meg róla, hogy a tömítőelemek megfelelően vannak elhelyezve! Különösen az aljzat kábelkimeneténél lévő tömítésnek a szigetelő nyíláson kell ülnie, nem pedig az egyes vezetékeken!
- Vezesse el a kábelköteget úgy, hogy ne keletkezzen kopás!
- Ne vezesse a kábelköteget a kipufogórendszer közelébe!!

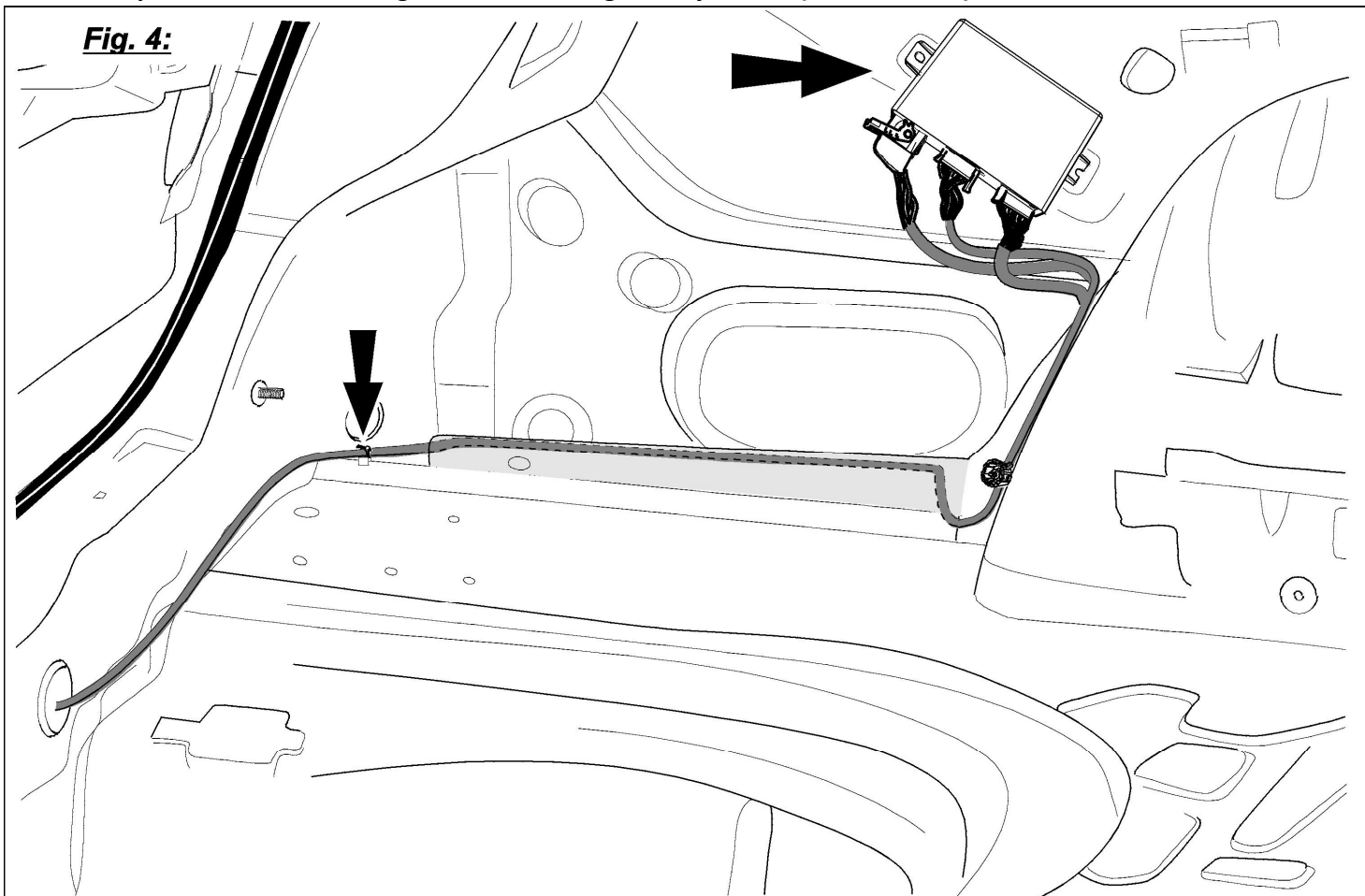
Helyezze a kábelkötegre szerelt gumitömítőgyűrűt, és helyezze be a csomagteréből kifelé nyíló nyílásba. Győződjön meg arról, hogy megfelelően van behelyezve.

Rögzítse a kábelköteget a vonóhorog kereszttartójához a mellékelt *377 mm-es* kábelkötegelővel.

Helyezze be a kábelköteg három 6, 10 és 24 tűs csatlakozóházát a pótkocsi csatlakozóegységének tervezett nyílásaiba, és kattintson a helyére.

Ezután helyezze be a pótkocsi csatlakozóegységét a kívánt helyre az oldalsó panelen és abal oldali hátsó részen, majd a szükséges alkatrészekkel (szórócsavar és műanyag anya) rögzítse a helyére. *(Lásd 4. ábra)*

Csatlakoztassa a mellékelt *193 mm-es* kábelkötegelőket élkapoccsal a lemez szélének végéhez bal hátul, a hátsó karosszériapanel közelében, és rögzítse a kábelköteget az aljathoz. *(Lásd 4. ábra)*



Csatlakoztassa a *12* vezetékes és *9* vezetékes kábelkötegek barna vezetékének négy kábelfülét a jármű földelési pontjához a csomagtér bal oldalán.

Vezesse a jármű bal oldalán lévő *9* vezetékes kábelköteg fennmaradó huzalvégeit a jármű kábelkötege mentén elől a bal lábtérbe, majd a mellékelt *143 mm-es* kábelkötegelővel rögzítse a helyén.

Vezesse a 9 vezetékes kábelköteg piros/fehér, piros/kék, piros/lila és piros/sárga végeit a belső terhelélosztóig, majd helyezze be őket a megfelelő üres kimeneti oldali **biztosítéknyílásokba** ("A"-val jelölve, pl. "F22A") a **2. táblázat** szerint, és kattintson a helyére.

<b>2. táblázat:</b>			
Huzal	Biztosítéknyílás	Biztosíték	függvény
piros/fehér	F28	20A	Tápegység pótkocsi világítás jobb
kék/piros	F38	20A	Tápegység pótkocsi világítás balra
vörös/ibolya	F44	15A	Állandó pozitív pótkocsi tápegység (Ter. 30)
piros/sárga	F22	15A	Tápegység töltőkábel pótkocsi (Ter. 15)

Csatlakoztassa a piros 1 vezetékes kábelköteget az alábbiak szerint:

Csúsztassa a mellékelt védősapkát, **1-irányban fehér** a megfelelő irányba a 01-vezetékes piros kábelkötegre, majd helyezze be a **4,8 mm-es dobozérintkezőt** a belső terhelélosztó hátulján lévő **121-es** nyílásba, és kattintson a helyére. Ezután csúsztassa a védősapkát, **1-irányban fehér**, a rögzítőfülekkel előre az előre felszerelt **dobozérintkező** fölé, majd rögzítse a belső terhelélosztó hátulján lévő **121-es** nyílásba, és rögzítse a helyére. Helyezze be a **4,8 mm-es pengetartályt** az **F22** biztosítéknyílás **bemeneti oldalába**, majd kattintson a helyére. Ezután helyezze be a négy mellékelt lapos csapos biztosítékot a megfelelő biztosítéknyílásokba a **2. táblázatban** látható módon.

Vezesse a 9 vezetékes kábelköteg narancssárga/barna, narancssárga/zöld, lila/fekete és fekete/piros vezetékvégeit a **BCM-ig** (Body Control Module).

Nyissa ki a **BCM "C"** csatlakozóházát, majd húzza ki a csatlakozócsíkokat a ház házából. Először távolítsa el a kábelkötegelőket a csatlakozóház kimeneténél.

Nyomja ki a jármű fekete/piros vezetékének aljzatérintkezőjét az **58-as** kamrából, helyezze be a mellékelt **3-utas fekete** foglalatház **2. kamrájába**, és pattintsa a helyére.

Helyezze be a foglalatház érintkezőjét a 9 vezetékes kábelköteg fekete/piros vezeték végén a most szabad **58 kamrába**, és pattintsa a helyére. Helyezze vissza a csatlakozócsíkokat a ház házába, rögzítse a helyükre, majd **egy 143 mm-es** kábelkötegelővel rögzítse őket.

Nyissa ki a **BCM "A"** csatlakozóházát, majd húzza ki a csatlakozócsíkokat a ház házából. Először távolítsa el a kábelkötegelőket a csatlakozóház kimeneténél.

Tolja ki a jármű narancssárga/zöld vezetékének aljzatérintkezőjét a **16.** kamrából, és helyezze be a mellékelt **4-utas, barna** foglalatház **3. kamrájába**, majd pattintsa a helyére.

Nyomja ki a jármű narancssárga/ barna vezetékének aljzatérintkezőjét a **17.** kamrából, helyezze be a **4. kamrába** a **4-utas, barna** foglalatházban, majd pattintsa a helyére.

Tolja ki a jármű fekete/lila vezetékének aljzatérintkezőjét a **14.** kamrából, helyezze be a **4-utas barna** foglalatház **1. kamrájába**, és pattintsa a helyére.

Helyezze be a 9 vezetékes kábelköteg narancssárga/zöld, narancssárga/barna és fekete/lila huzalvégeinek aljzatérintkezőit a most szabad **16-os (narancssárga/zöld), 17-es (narancssárga/barna) és 14-es (fekete/lila)** kamrába, és kattintson a helyére. Helyezze vissza a csatlakozócsíkokat a ház házába, rögzítse a helyére, majd **egy 143 mm-es** kábelkötegelővel rögzítse őket.

Dugja be a kábelköteg **3-utas fekete** és **4-utas barna** csapházát a korábban felszerelt **fekete** és **4-utas barna** aljzatházakba, kattintson a helyére, majd **egy 143 mm-es** kábelkötegelővel rögzítse őket a jármű kábelkötegeéhez.

**Abban az esetben, ha a jármű vezetékezése és jelvezeték-hozzárendelése nem egyértelmű egybeesés, szükség lehet az aktuális folyamatábrával való összehasonlításra. Általában azonban**

**A következők érvényesek:**

**"A jelkiosztás megelőzi a jelet szín".**

**WFenntartjuk a jogot a gépelési hibák kijavítására vagy módosítására.**

**Vezesse a szerelőkészlet összes kábelkötegét a jármű kábelkötegei mentén, rögzítse őket a mellékelt kábelkötegelőkkel és/vagy helyezze be a meglévő kábeltartókba.**

**Szerelje vissza az összes díszítőelemet és az eltávolított alkatrészeket.**

Csatlakoztassa újra a földelő vezetéket az akkumulátorhoz.

### 3. Kódolás licencvédelemmel

#### **JEGYZET:**

**A pótkocsi visszajelzőberendezéseinek működését ellenőrző kiegészítő figyelmeztető lámpa (C2) nincs felszerelve a járműre. Ezenkívül a pótkocsi lámpáit (a ködlámpa és a tolatólámpa kivételével) a többfunkciós kijelző fényhiba-figyelő elemével figyelik**

**Az elektromos szerelőkészlet felszerelése után online kódolást vagy dokumentációfrissítést kell végrehajtani az ODIS használatával az alábbiak szerint:**

- **Indítsa el az ODIS diagnosztikai tesztet**
- **Indítsa el a "Diagnosztika" funkciót**
- **Válassza a "Speciális funkciók" lehetőséget**
- **Válassza ki az "SW adaptálása" szakaszt**
- **Erősítse meg a "Teszt végrehajtása" funkcióval**
- **Válassza a "Frissítési és utólagos felszerelési megoldások végrehajtása licencvédelemmel" lehetőséget a 4. gombbal**
- **Írja be és erősítse meg a számot a licence könyvből a beviteli ablakba**
  - (1) Aktiváló kód**
  - (2) Aktiválási szám**
  - (3) PIN - kód**
- **Kövesse az oktatók utasításait**

#### **FIGYELMEZTETÉS:**

- 1. Biztosítani kell, hogy a járművizsgálathoz a műhelyberendezés az ODIS szolgáltatás legújabb verzióját használja.**
- 2. A járműkonfiguráció (engedélykód) lekérésére csak egyszer kerül sor, ha az eljárást és a vizsgálati műveletet hiba nélkül hajtják végre.**
- 3. Az engedély mértékét az első használatkor rendelik hozzá a járműhöz, és nem használható más járművekhez.**
- 4. Ha a kijelölt járművön javításokat kell végezni, lehetőség van az engedély ismételt alkalmazására.**
- 5. A kéretlen többszörös kérések hibaüzeneteket hoznak létre, és nincsenek hatással a konfigurációra.**

### 4. Funkció teszt

Ellenőrizze az összes funkciót egy megfelelő teszteszközzel.