

Beszereelési útmutató

Síléctartó

4M0.071.129 és 4M0.071.129.A szállítási csomaghoz

Eredeti Audi tartozék

Kiadás 01



Tartalomjegyzék

1	Általános tudnivalók	1
2	Általános biztonsági tudnivalók	2
3	Biztonsági utasítások	3
4	A szállítási terjedelem és az alkatrészek áttekintése	7
4.1	Szállítási terjedelem	7
4.2	Alkatrészek áttekintése	8
5	Előkészítő munkálatok az alaptartón	9
6	A síléctartó felszerelése a magas csatlakozóelem nélkül	10
7	A síléctartó felszerelése a magas csatlakozóelemmel	11
8	A síléctartó rakodása	12
8.1	Ápolási tudnivalók	13
8.2	A síléctartó leszerelése az alaptartóról	13



1 Általános tudnivalók

A síléctartó felszerelése előtt figyelmesen olvassa el ezt az útmutatót, és vegye figyelembe a FIGYELMEZTETÉSEKET, elővigyázatossági és tájékoztató információkat.

 **FIGYELEM!**

Az ezzel a szimbólummal jelölt szövegek az Ön személyes biztonságára vonatkozó információkat tartalmaznak és a lehetséges baleset- és sérülésveszélyekre hívják fel a figyelmet.

 **Figyelem!**

Az ilyen szimbólummal jelzett szövegrészek a jármű lehetséges károsodására figyelmeztetnek.

 **Megjegyzés**

Az ilyen szimbólummal jelzett szövegrészek kiegészítő információkat tartalmaznak.

Az AUDI AG a jelen szerelési útmutató tartalmának figyelmen kívül hagyása esetén nem vállal felelőséget.



2 Általános biztonsági tudnivalók

 **FIGYELEM!**

Mielőtt megkezdene a szerelést, kérjük, figyelmesen olvassa el a szerelési útmutatót. A szerelési útmutató és a biztonsági tudnivalók figyelmen kívül hagyásával saját, és mások biztonságát veszélyezteti.

 **FIGYELEM!**

Az alaptartók és a síléctartók csavarkötéseinek és csatlakozásainak előírás szerű illeszkedését és felszerelését minden utazás előtt ellenőrizni kell, és azokat szükség esetén meg kell húzni.

Ellenőrizze a csavarkötéseket és csatlakozásokat megfelelő időközönként, és szükség esetén húzza meg őket. Kedvezőtlen útviszonyok esetén gyakrabban ellenőrizze a csavarkötéseket és összeköttetéseket.

Ha ezt nem követi, akkor fennáll az alaptartó, ill. a síléctartó meglazulásának vagy elvesztésének veszélye – balesetveszély!

 **FIGYELEM!**

Az úton haladók biztonsága érdekében használaton kívül távolítsa el az alaptartót és a síléctartót a járműről.

 **FIGYELEM!**

Az alkatrészek javítását vagy cseréjét szakszervizben végeztesse el. Az Audi márkakereskedésekben beszerezhető eredeti alkatrészek használata javasolt.



3 Biztonsági utasítások

FIGYELEM!

A síléctartó felszerelésére, kezelésére és használatára vonatkozó, jelen utasításokban leírt munkalépéseket és biztonsági utasításokat maradéktalanul be kell tartani.

- ◆ Még a legkisebb eltérés is okozhatja a síléctartó vagy a felszerelt sítalp/snowboardok/wakeboardok kilazulását.
- ◆ A síléctartót úgy tervezték, hogy szakszerű felszerelés, kezelés és használat esetén a jármű ne sérülhessen meg.
- ◆ A gyártó kifejezetten nem vállal felelősséget a meghatározott összeszerelési eljárás vagy utasítások be nem tartásából eredő károkért.
- ◆ Az útmutatóban leírtaktól eltérő, szakszerűtlen összeszerelés, kezelés vagy használat érvényteleníti a gyártóval szembeni garanciaigényeket.

FIGYELEM!

Az alaptartóhoz megfelelő síléctartó csak sílécek/snowboardok/wakeboardok szállítására alkalmas.

- ◆ A sérült alkatrészeket azonnal cserélje ki.
- ◆ Ne használjon további rugalmas hevedereket vagy gumipókokat rögzítési célokra!

Tetőterhelés illetve a síléctartó rakodása

FIGYELEM!

Soha ne lépje túl:

- ◆ a megengedett legnagyobb tetőterhelést,
 - ◆ a megengedett legnagyobb tengelyterheléseket,
 - ◆ a jármű megengedett legnagyobb összömegét
- ⇒ Jármű használati útmutatója – balesetveszély!

A síléctartó rakodása

Figyelem!

- ◆ A -4M0.071.129 (500 mm)- síléctartó a következő felszerelésekkel tölthető fel ¹⁾, max. 18 kg (39,6 font) összömegig. ¹⁾ felszerelés: max. 2 db snowboard vagy 4 db sífutó síléc vagy 4 db lesikló síléc vagy vegyesen – sérülésveszély!
- ◆ A -4M0.071.129.A (750 mm)- síléctartó a következő felszerelésekkel tölthető fel ²⁾, max. 31 kg (68,2 font) összömegig. ²⁾ felszerelés: max. 4 db snowboard vagy 6 db sífutó síléc, 6 db lesikló síléc vagy 1 db wakeboard vagy vegyesen – sérülésveszély!

Megjegyzés

A síléctartó megrakodása előtt ellenőrizze a wakeboard felfekvésési szélességét és magasságát.



A tetőterhelés kiszámítása

Alaptartó	kb.6,0 kg (13,2 font)
+	
Síléctartó, -500 mm felfekvési szélesség- ⁽¹⁾	⁽¹⁾ 3,8 kg (8,4 font)
, síléctartó -750 mm felfekvési szélesség - ⁽²⁾	⁽²⁾ 4,8 kg (10,6 font)
+	
Síléc/snowboard	x kg (font)
-500 mm felfekvési szélesség- (max. 18 kg (39,6 font))	
Síléc/snowboard/wakeboard	
-750 mm felfekvési szélesség- (max. 31 kg (68,2 font))	
=	
≤ max. tetőterhelés	⇒ jármű használati útmutatója

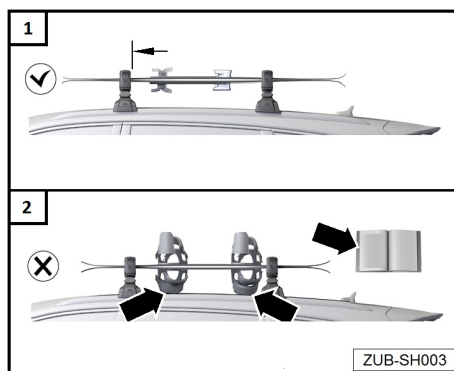
Megjegyzés

A síléctartó megrakodása előtt ellenőrizze a wakeboard felfekvési szélességét és magasságát.

FIGYELEM!

- 1 - A síléceket/snowboardokat/wakeboardokat úgy kell rögzíteni -nyíl-, hogy a kötések/szkeg ne dörzsölődjön a síléctartóhoz – sérülésveszély!

- 2 - Teljesen megrakodva a sílécek/snowboardok/wakeboardok kötései a jármű tetejének irányába is néznek, és a jármű tetejének sérülését okozhatják. Először ellenőrizze a kötés/szkeg és a járműtető közötti távolságot, és szükség esetén szerelje fel a csatlakozóelemeket
⇒ 11. oldal.



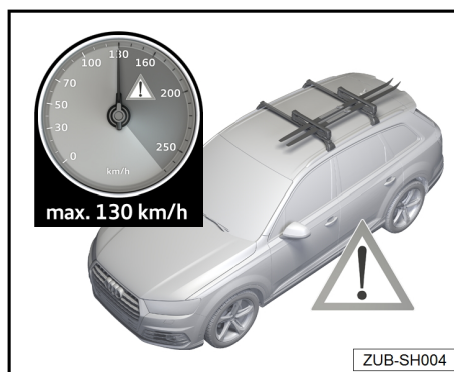
FIGYELEM!

A síléctartó megrakodása után gondosan ellenőrizze, hogy a panoráma üvegtető nyitható-e – fennáll-e a síléckötés okozta károsodás veszélye!

Maximális sebesség

Megjegyzés

Maximum 130 km/h (81 mph) haladási sebesség ajánlott.





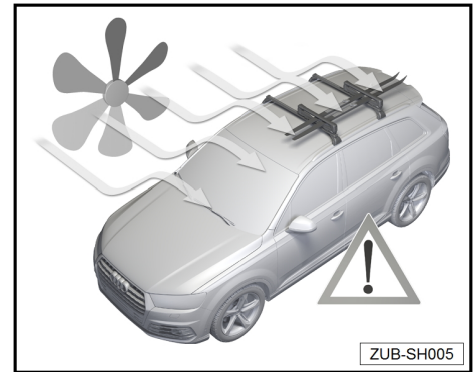
Oldalszél-érzékenység

! FIGYELEM!

A jármű menet- és fékezési jellemzői, valamint oldalát érő szélhőkékre való érzékenysége megváltozik. A vezetési stílust ennek megfelelően kell megválasztani – balesetveszély!

Erős oldalszélben vezessen különösen óvatosan:

- ◆ a tehergépjárművek szélárnyékába való be- és kihajtáskor,
- ◆ ha bokrok, fák, falak és házak, valamint egyéb akadályok mellett halad el,
- ◆ ha hidakon halad át.



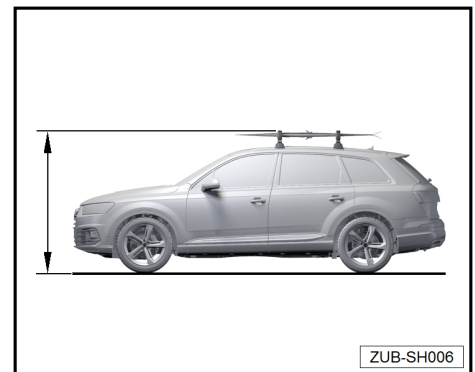
Járműmagasság

! FIGYELEM!

Ellenőrizze, hogy a sílécstartó és a szállítandó sítalpak/snowboardok/wakeboardok biztonságosan rögzítve vannak-e:

Vegye figyelembe a jármű megváltozott magasságát. Különösen ügyeljen a következőkre:

- ◆ mélyen belógó ágak,
- ◆ alacsony átjárók,
- ◆ alacsony garázsbehajtók,
- ◆ magasságkorlátozások parkolóházakban, mélygarázsokban, hidakon, alagutakban és aluljárókban.



A magas csatlakozóelem használata

Csak 4M0.071.129 sílécstartóra vonatkozik (500 mm-es felfekvési felület):

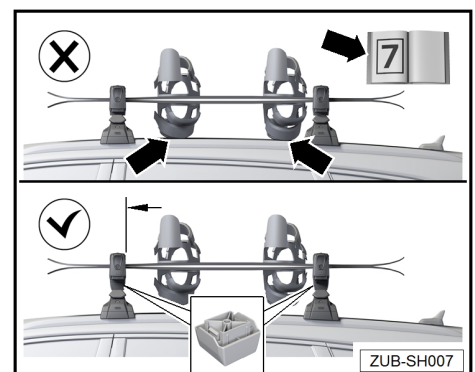
! FIGYELEM!

Ha egynél több snowboardot vagy két pár sílécet szállít, először ellenőrizze a kötés és a jármű teteje közötti távolságot, és szükség esetén szerelje fel a magas csatlakozóelemet! ⇒ 11. oldal- Sérülésveszély a síkötés miatt!

Csak 4M0.071.129.A sílécstartóra vonatkozik (750 mm-es felfekvési felület):

! FIGYELEM!

Ha kettőnél több snowboardot vagy négy pár sílécet szállít, először ellenőrizze a kötés és a jármű teteje közötti távolságot, és szükség esetén szerelje fel a magas csatlakozóelemet! ⇒ 11. oldal- Sérülésveszély a síkötés miatt!





⚠ FIGYELEM!

Wakeboard szállításkor először ellenőrizze a kötés/szkeg és a jármű teteje közötti távolságot, és szükség esetén szerelje fel a magas csatlakozóelemet!
⇒ 11. oldal- Sérülésveszély a kötés/szkeg miatt!

i Megjegyzés

A síléctartó megrakodása előtt ellenőrizze a wakeboard felfekvési szélességét és magasságát.

A csomagteretető nyitási tartománya

⚠ Figyelem!

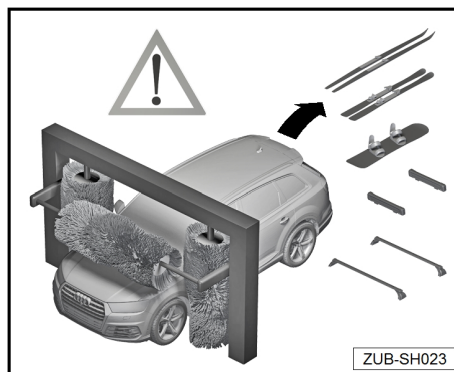
A jármű károsodásának elkerülése érdekében a síléctartó felszerelésekor ügyeljen arra, hogy a csomagteretetőt óvatosan nyissa fel. Automata csomagteretetővel felszerelt járműveknél ajánlott módosítani a nyitási szöveget ⇒ a A jármű használati útmutatója.



Autómosó

⚠ Figyelem!

Ne hagyja felszerelve az alaptartót és/vagy a síléctartót, ha autómosóba viszi a járművet.



A síléctartó használatára vonatkozó utasítások

i Megjegyzés

- ◆ A sílécet és a sífutó sílécet úgy helyezze a síléctartóra úgy, hogy a hegye hátrafelé nézzen.
- ◆ A snowboardokat kötéssel felfelé helyezze el.
- ◆ A wakeboardot a szkeggel felfelé helyezze a síléctartóra.
- ◆ A síléctartóval való közlekedés szélzajt okozhat.
- ◆ Tartsa be a síléctartók más országokban történő használatára vonatkozó törvényi előírásokat.
- ◆ Ha nem használja, távolítsa el a síléctartót.
- ◆ A műszaki változtatások jogát fenntartjuk.



4 A szállítási terjedelem és az alkatrészek áttekintése

4.1 Szállítási terjedelem

Csak a 4M0.071.129 szállítási csomagra érvényes:

Mennyiség	Alkatrész
2	Sílécstartó -500 mm-
2	Kulcs
4	T-hornyos csavarok -26 mm-
4	T-hornyos csavarok -55 mm-
4	Rögzítőkar
4	Magas csatlakozóelem -29 mm-

Csak a 4M0.071.129.A szállítási csomagra érvényes:

Mennyiség	Alkatrész
2	Sílécstartó -750 mm-
2	Kulcs
4	T-hornyos csavarok -26 mm-
4	T-hornyos csavarok -55 mm-
4	Rögzítőkar
4	Magas csatlakozóelem -29 mm-



4.2 Alkatrészek áttekintése

1 - Síléctartó (2 db)

- 4M0.071.129
- 4M0.071.129.A

2 - Fedél

- Az alkatrész már fel van szerelve a síléctartóra

3 - Síléctartó alsó része

- Az alkatrész már fel van szerelve a síléctartóra

4 - Szorítógumi

- Az alkatrész már fel van szerelve a síléctartóra

5 - Kulcs (2 db)

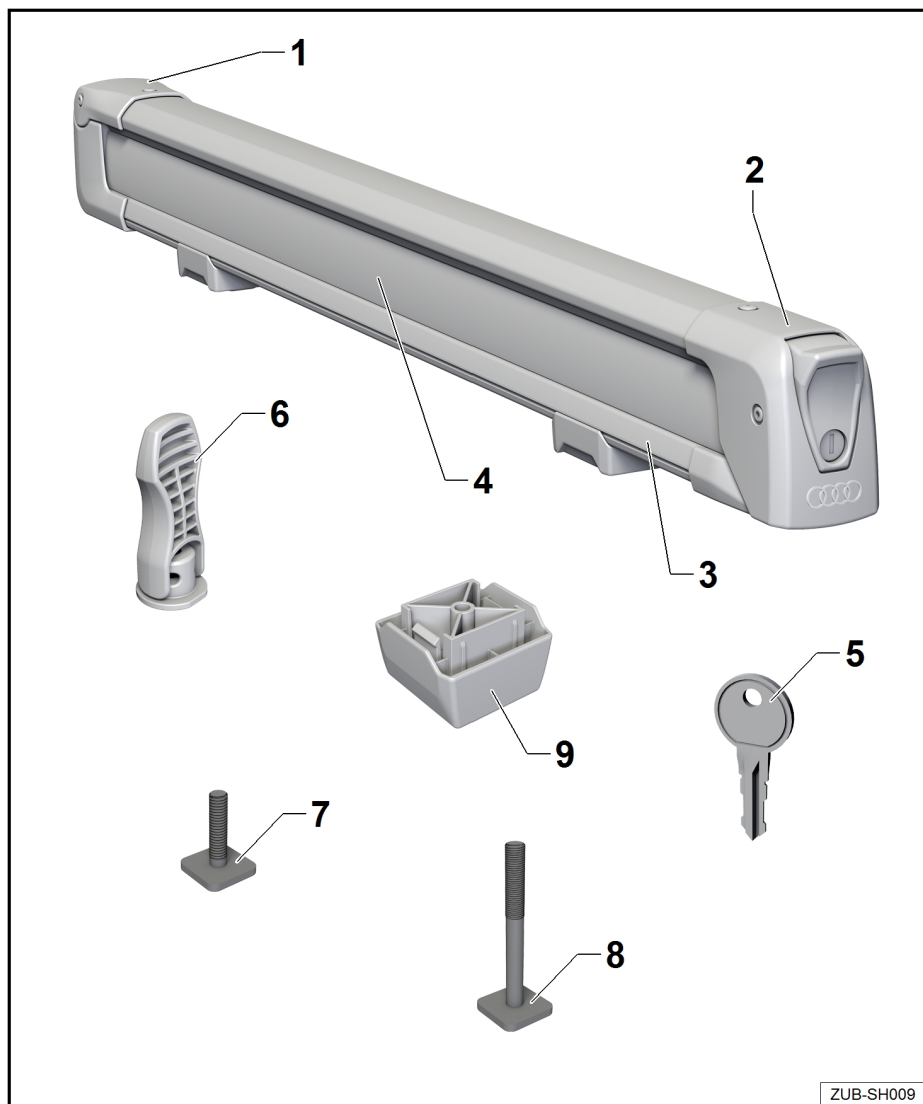
6 - Rögzítőkar (4 db)

- 3 Nm

7 - T-hornycsavar -26 mm- (4 db)

8 - T-hornycsavar -55 mm- (4 db)

9 - Magas csatlakozóelem -29 mm- (4 db)





5 Előkészítő munkálatok az alaptartón

⚠ FIGYELEM!

A síléctartót csak akkor lehet felszerelni, ha előbb az alaptartót már felszerelték a járműre.

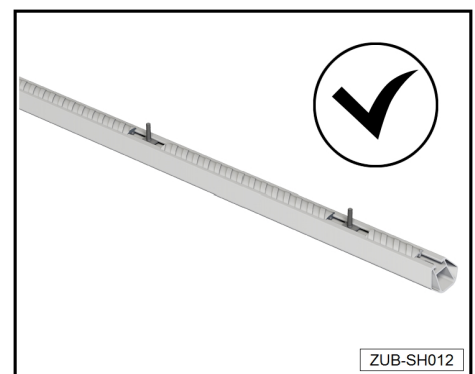
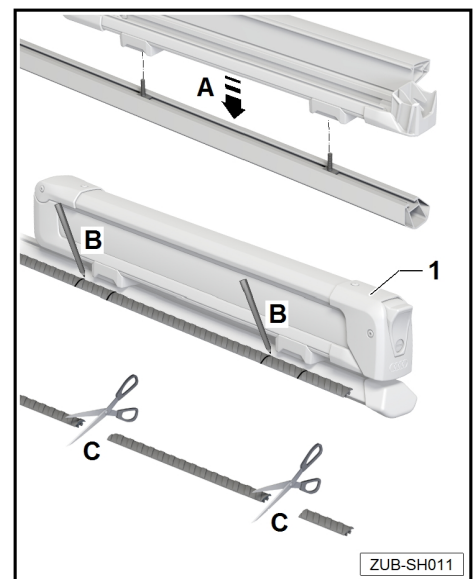
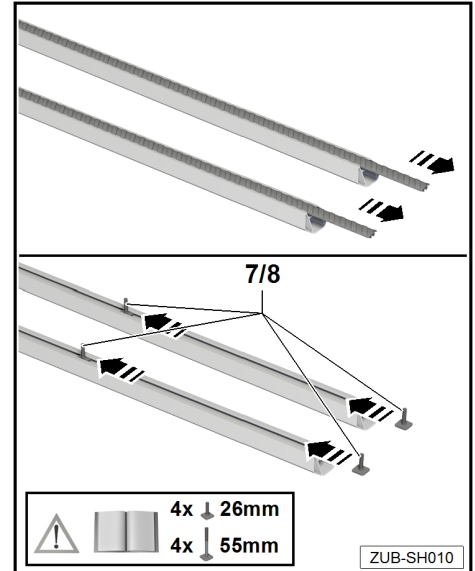
- Felszerelés előtt ellenőrizze a szállítási terjedelem hiánytalanságát ⇒ **7. oldal.**
- Nyissa fel az alaptartó takarófedeleit, és húzza le a profiltakarókat a profilcsőről.
- Helyezzen be -7 vagy 8- T-hornycsavart (2 db/alaptartó, a magas csatlakozóelemek használatától függően) az alaptartón lévő profilcsövek hornyába.

⚠ FIGYELEM!

Ügyeljen arra, hogy a T-hornycsavarok -26 mm- es vagy -55 mm-es- (2 db/alaptartó a magas csatlakozóelemek használatától függően) teljesen becsússzanak a hornyokba – balesetveszély!

- -A- Felülről helyezze a síléctartót a T-hornycsavarokra, majd tolja a helyére és igazítsa be. Ügyeljen arra, hogy a síléctartó az alaptartón elöl és hátul egyaránt egy vonalban legyen.
- -B- Tartsa a profilburkolatot a profilcsövön, és egy ceruzával vigye át a távolságokat a csatlakozóelemek bal és jobb oldalán.
- -C- Vágja el a profilburkolatot egy megfelelő szerszámmal.

- Vegye le ismét a síléctartót, és két hüvelykujjával nyomja erősen a profilburkolatokat az alaptartó profilcsövére.





6 A síléctartó felszerelése a magas csatlakozóelem nélkül

- A mellékelt kulccsal -5- nyissa ki a síléctartó -1- fedelén -2- található zárat, nyomja meg az -A- kioldót, és hajtsa fel a fedelet-2-.

⚠ FIGYELEM!

A fedél -2- rugós szerkezettel van felszerelve, és felugorhat – balesetveszély!

Egy snowboard vagy két pár síléc szállításakor nem szükséges magas csatlakozóelemet felszerelni! - Ügyeljen arra, hogy a sportfelszerelés kötése felfelé mutasson - sérülésveszély!

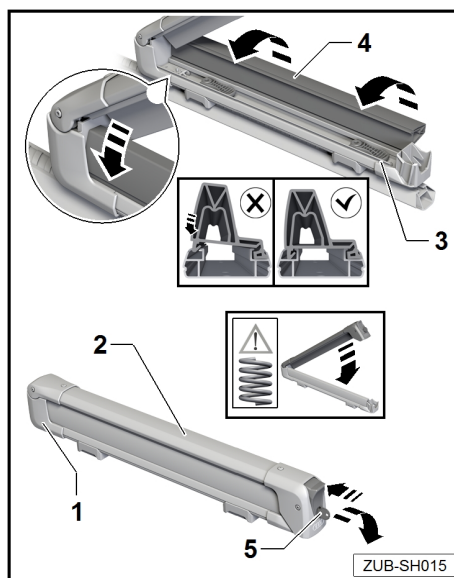
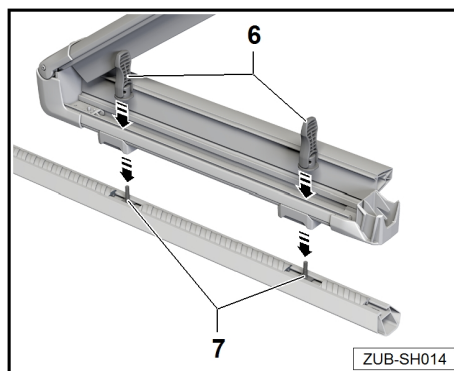
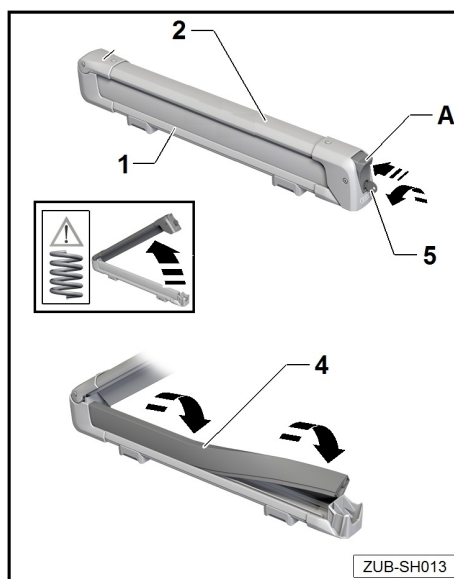
Wakeboard szállításakor a magas csatlakozóelemet kell felszerelni! - Sérülésveszély⇒11. oldal!

Figyeljen arra, hogy milyen T-hornycsavarokra van szükség!

◆ Ha a magas csatlakozóelem nincs felszerelve, a -26 mm- magas T-hornycsavarokat használja.

- Csatolja ki a szorítógumit -4- a síléctartó alján -3- elől, és hajtsa oldalra.
- Alulról vezesse át a -26 mm-es- T-hornycsavarokat -7- a síléctartó furatán.
- Helyezze a rögzítőkart -6- a T-hornycsavarokra -7-, és húzza meg erősen.

- Akassza a szorítógumit -4- a síléctartó alsó részére -3- elől, és nyomja le teljes hosszában, amíg hallhatóan beretesz.
- Hajtsa le a fedelet -2-, amíg az hallhatóan beretesz. A síléctartó -1- fedelén -2- lévő zár lezárásához használja a mellékelt kulcsot -5-.
- Hajtsa be az alaptartó takarófedeleit is, és zárja be a kulccsal.





7 A síléctartó felszerelése a magas csatlakozóelemmel

- A mellékelt kulccsal -5- nyissa ki a síléctartó -1- fedelén -2- található zárat, nyomja meg az -A- kioldót, és hajtsa fel a fedelet-2-.

⚠ FIGYELEM!

A fedél -2- rugós szerkezettel van felszerelve, és felugorhat – balesetveszély!

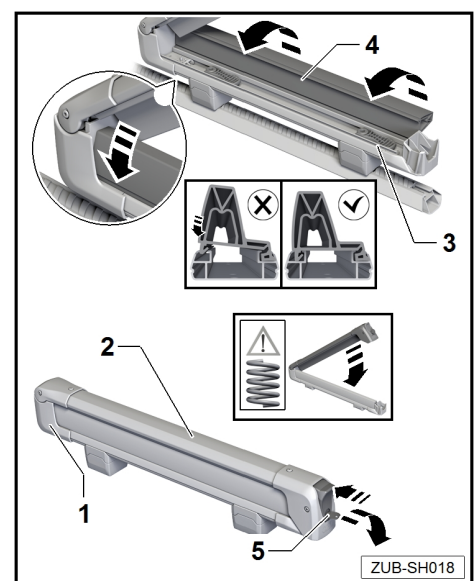
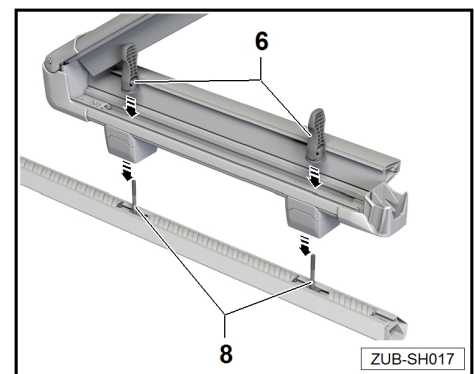
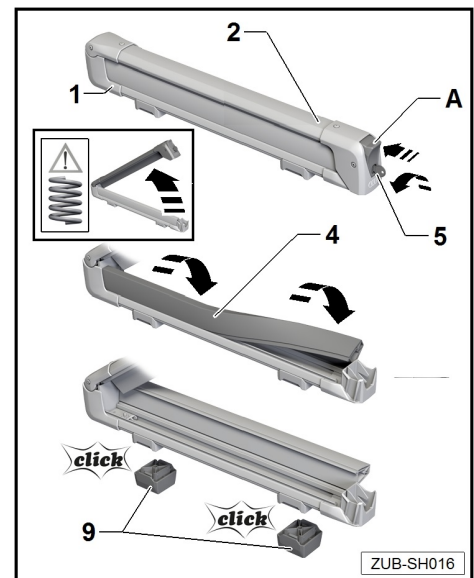
Ha egynél több snowboardot vagy két pár sílécet szállít, a magas csatlakozóelemet kell felszerelni! - Sérülésveszély!

Wakeboard szállításakor a magas csatlakozóelemet kell felszerelni! - Sérülésveszély!

Figyeljen arra , hogy milyen T-hornyos csavarokra van szükség!

- ◆ **Ha a magas csatlakozóelem van felszerelve, az -55 mm- magas T-hornyos csavarokat használja.**

- Csatolja ki a szorítógumit a síléctartó alján elöl, és hajtsa oldalra.
- Alulról akassza a magas csatlakozóelemet -9- a síléctartóra -1-.
- Alulról vezesse át a -55 mm-es- T-hornyos csavarokat -8- a csatlakozóelemen -9- és a síléctartó furatán.
- Helyezze a rögzítőkart -6- a T-hornyos csavarokra -8-, és húzza meg erősen.
- Akassza a szorítógumit -4- a síléctartó alsó részére -3- elöl, és nyomja le teljes hosszában , amíg hallhatóan bereteszel.
- Hajtsa le a fedelet -2-, amíg az hallhatóan bereteszel. A síléctartó -1- fedelén lévő zár lezárásához használja a mellékelt kulcsot -5-.
- Hajtsa be az alaptartó takarófedeleit is, és zárja be a kulccsal.





8 A síléctartó rakodása

FIGYELEM!

A síléctartó berakodása előtt távolítson el minden laza alkatrészt a sílécről/snowboardról.

Ne takarja le a sílécet/snowboardot/wakeboardot ponyvával vagy védőhuzattal.

- A mellékelt kulccsal -5- nyissa ki a síléctartó -1- fedelén található zárat, nyomja meg az -A- kioldót, és hajtsa fel a fedelet.

FIGYELEM!

A fedél rugós szerkezettel van felszerelve, és felugorhat – balesetveszély!

- Helyezze a sílécet/snowboardot/wakeboardot a síléctartóra -1-.

Megjegyzés

- ◆ A síléctől/snowboardtól/wakeboardtól függően a fedél különböző reteszelési fokozatokkal 1-3 rendelkezik.
- ◆ A reteszelési fokozatok használata a berakodásra váró sportfelszerelés anyagvastagságától függ.

Példák a reteszelési fokozatokra 1-3

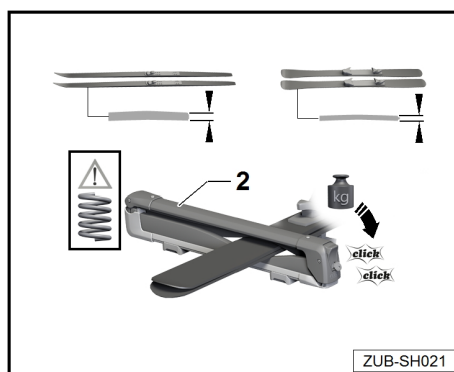
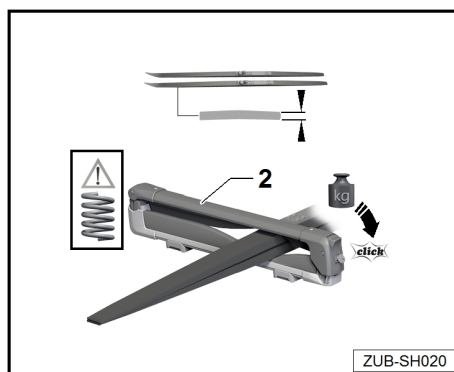
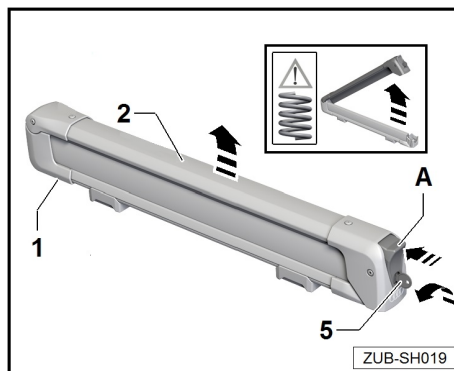
- 1. reteszelési fokozat - pl. sífutó síléc/wakeboard rögzítése a síléctartón.

- ◆ pl. zárja le a fedelet -2- az első reteszelési fokozatig (1x kattánás).

- 2. reteszelési fokozat - pl. lesikló síléc rögzítése a síléctartón.

- ◆ pl. zárja le a fedelet -2- a második reteszelési fokozatig (2x kattánás).

Lesikló és sífutó sílécek rögzítése a síléctartón, zárja le a fedelet a második reteszelési fokozatig (2x kattánás).





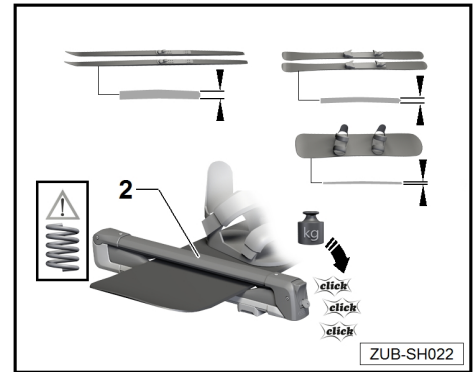
- 3. reteszelési fokozat - pl. egy snowboard rögzítése a sílécstartón.

- ◆ pl. zárja le a fedelet -2- a harmadik reteszelési fokozatig (3x kattánás).

A lesikló síléc, snowboard és sífutó síléc rögzítése a sílécstartón. Zárja le a fedelet a harmadik reteszelési fokozatig (3x kattánás).

Megjegyzés

Ellenőrizze , hogy a rakomány biztonságosan rögzítve van-e.



FIGYELEM!

Ha különböző típusú síléceket/snowboardot kell rögzíteni, a fedél különböző reteszelési fokozatokig (1 - 3x kattánás) nyomható az elcsúszás megakadályozása érdekében.

– A berakodás befejeztével zárja le a sílécstartót, és vegye ki a kulcsot.

Megjegyzés

Ha a zár már le van zárva, a sílécstartót nem lehet lezárni a fedél lecsukása után!

FIGYELEM!

Az utazás megkezdése előtt rázási teszttel ellenőrizze, hogy a sílécstartó biztonságosan van-e rögzítve az alaptartókon, és hogy a rakomány stabilan van-e rögzítve a sílécstartóhoz.

A sílécstartó megrakodása után gondosan ellenőrizze, hogy a panoráma üvegtető nyitható-e – fenáll-e a síléckötés okozta károsodás veszélye!

8.1 Ápolási tudnivalók

Sílécstartó

A sílécstartót rendszeresen meg kell tisztítani és karban kell tartani; különösen télen el kell távolítani a port és a sót. A sílécstartó vízzel tisztítható.

Zárak

A zárat több zárési ciklus, de legkésőbb minden nedves tisztítás után gondozni kell. Ehhez permetezze be a porvédő lemezt és a henger belsejét megfelelő kenőanyaggal, és működtesse néhányszor a kulccsal.

FIGYELEM!

Soha ne használjon kenőanyagokat a csavarkötéseken, mert ellenkező esetben a sílécstartó kila-zulhat, ami Önnek vagy másoknak sérülést, és/vagy anyagi károkat okozhat.

Figyelem!

Ne használjon nagynyomású tisztítóberendezést a tisztításhoz.

8.2 A sílécstartó leszerelése az alaptartóról

– A sílécstartó leszereléséhez kövesse fordított sorrendben a lépéseket.

