



Eredeti tartozék

Cikkszám

Szerelési útmutató

Vonóhorog konzollal

5NA 092 101 C

**Figyelem, a beszerelés csak az eredeti nyelvű
használati útmutató alapján történhet!**

HU

Vontatójármű
gyártója: VOLKSWAGEN AG

Modell: Tiguan NF 2015 ->
Hivatalos modellmegjelölés: 5N

Lásd a jármű regisztrációs documents / Kezelési
kézikönyv a gyártó által a fenti modellhez
jóváhagyott legnagyobb megengedett
pótkocsiterhelést vagy vonórúdterhelést kg-ban.

Vonógömb konzollal:

Műszaki adatok:

PROF SVAR-modell: TMB PS 159
EK-szám: E8*55R-0212470
Vonórúd áttétel: 12,2 kN
Dauer. vonórúd terhelés: 100kg

A vizsgált vonórúd-áttétel 10,8 kN. Ez például
2500 kg pótkocsi terhelést és 2290 kg
megengedett össztömeget jelent. Az
alkalmazandó adatok azonban megegyeznek a
jármű nyilvántartásba vételi okmányaiban
szereplő adatokkal. A vizsgált vonórúd-áttételt
nem szabad túllépni. Ne lépje túl a megengedett
vonórúdterhelést.

A vonóhorogot vonógömb-csatlakozóval felszerelt
pótkocsik vontatására és olyan teherhordó
rendszerek működtetésére tervezték, amelyeket
jóváhagytak a vonógömbhöz való rögzítésre.

Minden más felhasználás tilos.

A működésnek meg kell felelnie az útviszonyoknak.

A gyártó által jóváhagyott rögzítési
pontokat kell használni.

Az EK-országokban és az EK-n kívüli országokban a
helyi szabályozásoknak megfelelően fogadja el a

vonatkozó eljárást.

Ezeknek a beszerelési és kezelési utasításoknak a
jármű dokumentumait kell kísélniük.

Elektromos rendszer

az ISO-nak megfelelően kell telepíteni
1724 (7 tús) vagy ISO 11446

FONTOS:

A jármű kezelési jellemzői korlátozottak pótkocsi
vontatásakor, és nagyobb figyelmet igényelnek a
vezetőtől. A pótkocsi működése fokozott
követelményeket támaszt a hűtőrendszerrel
szemben. Bármely
A hűtőrendszer szükséges rekonstrukció
intézkedéseit szerződéses műhelyeknek kell
megállapítaniuk. A "Pótkocsi üzemeltetése" útmutató
további információkat tartalmaz.

FONTOS:

A konzollal ellátott vonógömb biztonsági
alkatrész, és csak megfelelően képzett
személy rögzítheti. Ha pótalkatrészekre van
szükség, azokat csak megfelelően képzett
személy rögzítheti a sértetlen eredeti

alkatrészhez. Az alkatrészeket csak hivatalos
VW vagy Audi szervizben lehet cserélni vagy

cserélni.

A tartóval ellátott vonógömb
módosítása tilos.

Minden módosítás érvényteleníti a típusjóvá hagyást.

A tartóval ellátott vonógömb, amely tartalmazza a
felszereléshez szükséges összes alkatrészt,
súlya 15,1 kg. Kérjük, vegye figyelembe, hogy
járműve önsúlya ezzel az összeggel növekszik,
miután a vonógömböt konzollal szerelték fel.

A gömbfejet mindig tisztán és enyhén zsírozva
kell tartani. Ha
azonban vágánystabilizáló berendezést
használnak, a gömbcsatlakozónak
zsírmentesnek kell lennie. Kérjük, kövesse a

vonatkozó használati utasítás.

A gömbfej átmérőjének

Az átmérő bármikor eléri a 49 mm-t, a

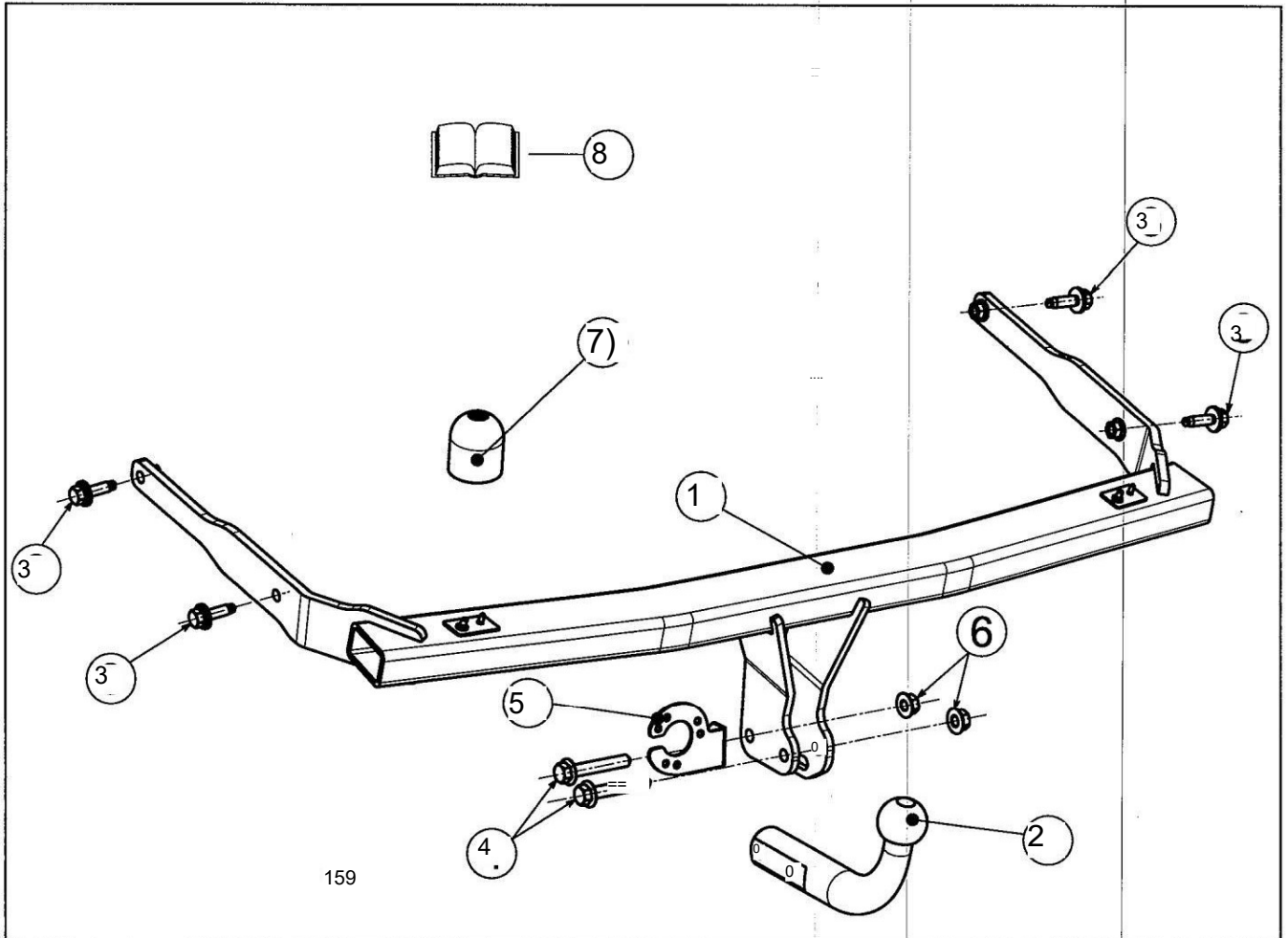
vonógömböt és a tartót biztonsági okokból
nem szabad tovább használni.

Megjegyzés:

Az alsó bevonatot, az üregvédelmet (viasz) vagy
a hangszigetelő anyagot el kell távolítani az
érintkezés területén

a vonóhorog és a jármű közötti felületek. Távolítsa
el minden fűróforgácsot, és kezelje a szabadon lévő
fém testrészeket (pl. fűrt lyukakat) rozsdagátló
festékkel.





159

Hersteller: PROF SVAR s.r.o. 29501 Mnichovo Hradiště Gyártó:
PROF SVAR s.r.o. 29501 Mnichovo Hradiště

TMB PS 159
számTMB PS 159

D

Stückliste: Pos.
Benennung

Pos.	Benennung
1	Grundteil
2	Kugelstange
3	Sechskantschraube M10x45 (10,9)
4	Sechskantschraube M12x1,5x75 (10,9)
5	Steckdosenhalter
678	Mutter M12x1,5
7	Kugelschutzkappe
8	Anbauanweisung

Stck.

7
3
4
2
1
2
1
1

HU

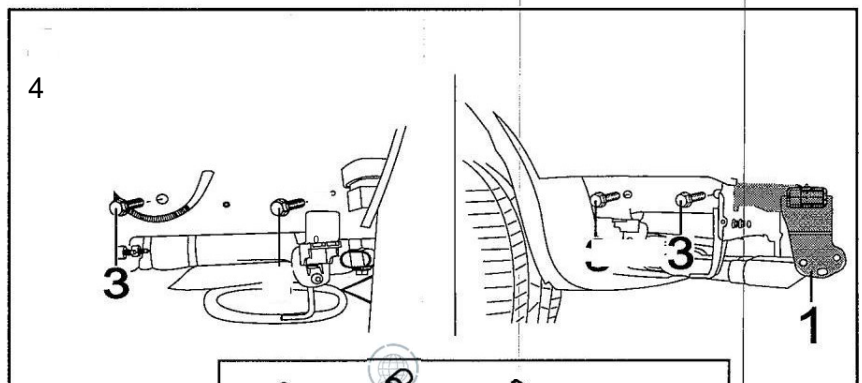
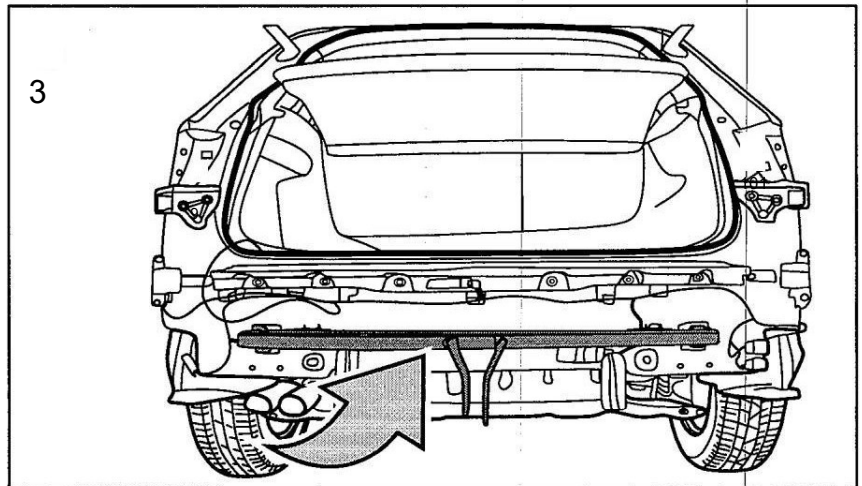
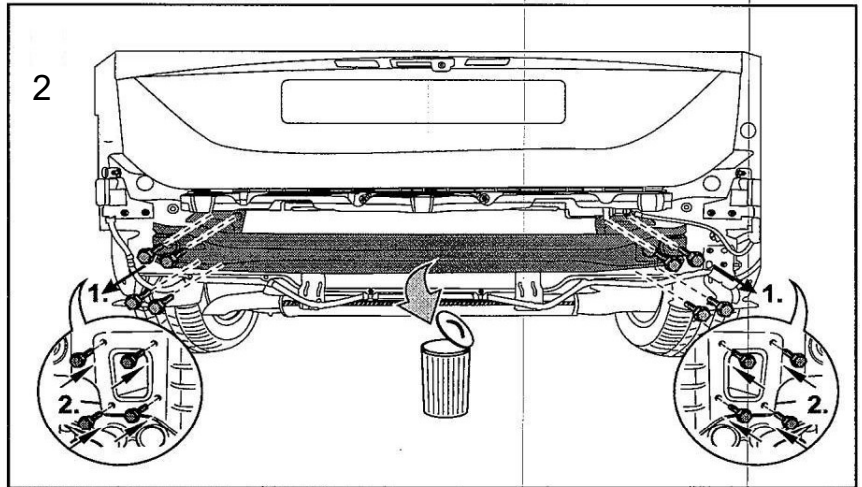
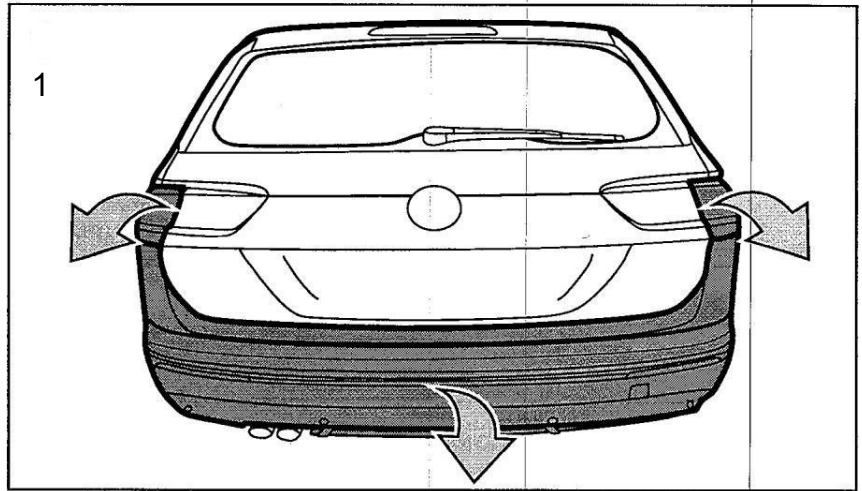
Alkatrészlista:
Cikkmegnevezés

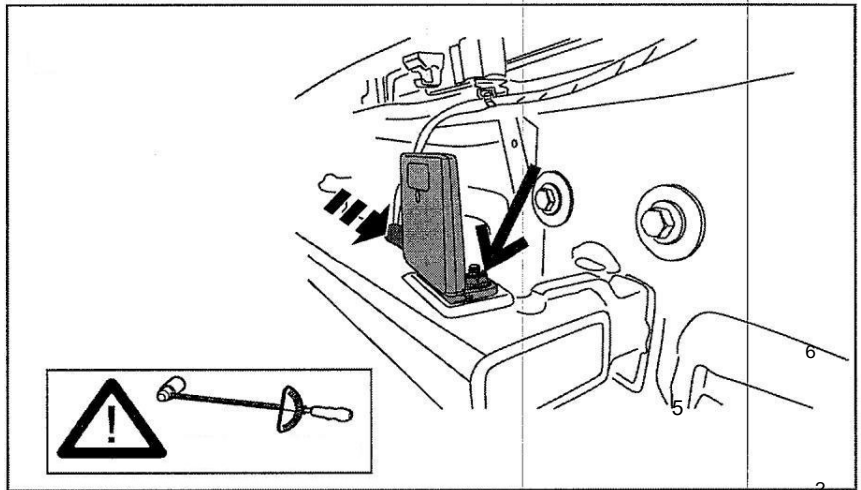
Cikkmegnevezés	Mennyiség
1 Vonóhorog alaprés	1
2 Golyósrúd	1
3 Hatlapú csavar M10x45 (10.9)	4
45 Hatlapfejű csavar M12x1,5x75 (10.9)	2
- Foglaltartó Anya	1
6 M12x1,5 Golyós	2
7 védősapka Szerelési utasítások	1
8	1

Mennyiség

1
1
4
2
1
2
1
1

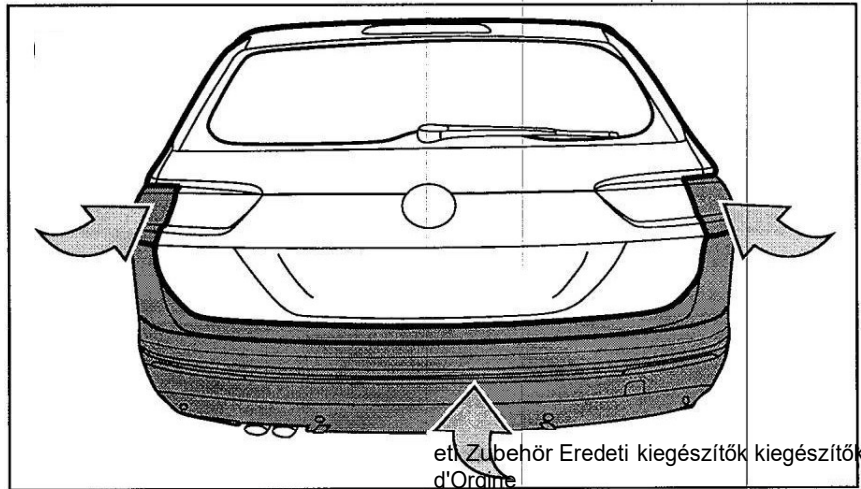




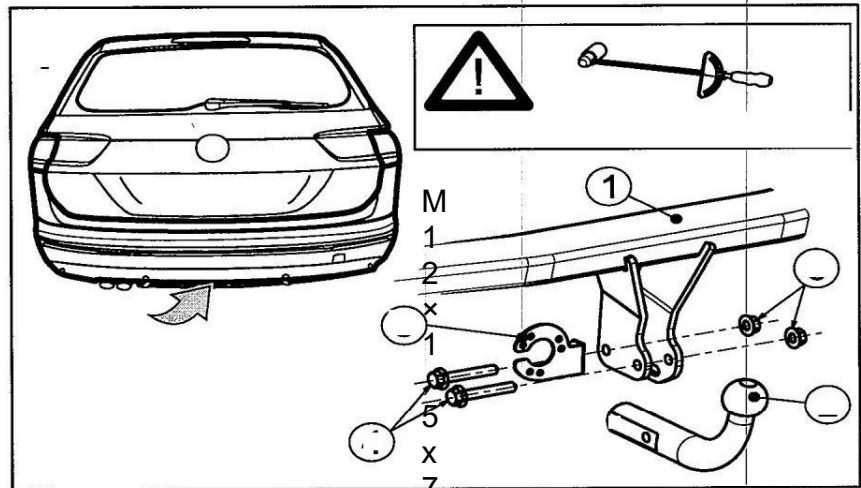


M6->6Nm

6



7





Szerelési utasítások

Villanszerelés

Rendelési szám:

5NA 055 204 J

Fenntartjuk a jogot, hogy módosítsuk a szállított alkatrészeket

Járműtípus:

VW Tiguan

12/22 >>

HU

Szállítási terjedelem:

- 1 kábelköteg, 12 vezetékes előre összeszerelt aljzatbetéttel,
 - † Kábelköteg, 9-vezetékes,
 - † Kábelköteg, 1 vezetékes, piros, csak fűtött kormánykerék nélküli járművekhez*
- 1 Aljzat ház,
- 3 Csavarok M5 x 24,
- 3 M5 anyák, önzáró,
- 1 Pótkocsi csatlakozó egység,
- 2 15A lapos csapos biztosítékok,
- 2 20A lapos csapos biztosítékok,
- 1 3-utas aljzatház, fekete,
- 1 4-utas aljzatház, barna,
- 1 Védősapka, 1-utas, fehér,
- 15 143mm hosszú kábelkötegelők,
- 3 377mm hosszú kábelkötegelők,
- 1 Kábelkötegelők 193 mm hosszú élkapoccsal.

A kábelköteg felszereléséhez további alkatrészekre (rögzítőanya-rögzítő bilincs és csavar a pótkocsi csatlakozóegységéhez) van szükség, lásd a pótalkatrész-katalógust.

* A fűtött kormánykerékkel rendelkező járművekhez a 000 055 712 A kábelköteg is szükséges!

Elvégzendő munka általában:

1. Húzza ki a földkábelt az akkumulátorból.
2. Szerelje fel a 12, 9 és 1 vezetékes kábelkötegeket, valamint az aljzat házát.
3. Kódolás licencvédelemmel
4. Funkció teszt.

1. Húzza ki a földkábelt az akkumulátorból A

rövidzárlat elkerülése érdekében a szerelés során és biztonsági okokból a földkábelt kivétel nélkül le kell választani az akkumulátorról a munka megkezdése előtt (tűzveszély) !!



Figyelem: Fedélzeti számítógép / indításgátló!
**Az akkumulátor leválasztása a tárolt adatok elvesztéséhez
vezethet! Tartsa be a gyártó utasításait !!**
A munka megkezdése előtt olvassa el a hibamemóriát!

Abban az esetben, ha a jármű vezetékezése és a jelvezeték hozzárendelése nem esik egyértelműen egybe, szükség lehet az aktuális folyamatábrával való összehasonlításra. Általában azonban a következők érvényesek: "A jelhozza rendelés megelőzi a jel színét". Fenntartjuk a jogot a gépelési hibák kijavítására vagy módosítására.

Vezesse a szerelőkészlet összes kábelkötegét a jármű kábelkötegei mentén, rögzítse őket a mellékelt kábelkötegelőkkel és/vagy helyezze be a meglévő kábeltartókba.

Szerelje vissza az összes díszítőelemet és az eltávolított alkatrészeket.

Csatlakoztassa újra a földelő vezeték az akkumulátorhoz. 3. Kódolás licencvédelemmel

JEGYZET:

A pótkocsi visszajelzőinek működését ellenőrző kiegészítő figyelmeztető lámpa (C2) nincs felszerelve a járműre. Ezenkívül a pótkocsi lámpáit (a ködlámpa és a tolatólámpa kivételével) a többfunkciós kijelző fényhiba-figyelő elemével felügyelik.

Az elektromos szerelőkészlet felszerelése után online kódolást vagy dokumentációfrissítést kell végrehajtani az ODIS használatával az alábbiak szerint:

- Indítsa el az ODIS diagnosztikai tesztet
- Indítsa el a "Diagnosztika" funkciót Válassza a "Speciális funkciók" lehetőséget Válassza ki
- az "SW adaptálása" alszakaszt Erősítse meg a "Teszt végrehajtása" lehetőséggel
- Válassza a "Frissítési és utólagos felszerelési megoldások végrehajtása licencvédelemmel" lehetőséget a 4. gombbal Írja be és erősítse meg az azonosítókönyv számát a beviteli ablakban
- (1) Aktiváló kód
- (2) Aktiválási szám
- (3) (3) PIN-kód Kövesse az oktatók utasításait

FIGYELMEZTETÉS:

1. Biztosítani kell, hogy a járművizsgálathoz a műhelyvizsgáló az ODIS szolgáltatás legújabb verzióját használja.
2. A járműkonfiguráció (engedélykód) lekérésére csak egyszer kerül sor, ha az eljárást és a vizsgálati műveletet hiba nélkül hajtják végre.
- (3) Az engedély mértékét az első használatkor rendelik hozzá a járműhöz, és nem használható más járművekhez.
- (4) Ha a kijelölt járművön javítást kell végezni, lehetőség van az engedély ismételt alkalmazására.
5. A kéretlen többszörös kérések hibaüzeneteket generálnak, és nincsenek hatással a konfigurációra.



